

# SPELREGLER FÖR HANDBOLL



2010

# **SPELREGLER**

med kommentarer  
för  
**HANDBOLL**

Klarlägganden till spelreglerna

Reglemente rörande avbytarområdet

Reglemente gällande Shoot Out

PM för domare, tidtagare, sekreterare  
och föreningar

Handbolldomarens tio punkter

**Utgivna av**

**SVENSKA HANDBOLLFÖRBUNDET**

**gällande från den 1 juli 2010**

Eftertryck utan tillstånd är förbjudet

# Förord

Spelregler i handboll, gäller från den 1 juli 2010.

Handbollens spelregler består av regeltexten med kommentarer, domartecken, klarlägganden till spelreglerna och reglementet för avbytarområdet. I den här regelboken förekommer dessutom riktlinjer för spelplanen och målen, handbollsdomarens tio punkter och ett par PM vilka har tagits med för att underlätta för de som sysslar med handboll.

## **Notera:**

För enkelhetens skull använder regelboken generellt ordens maskulina form för spelare, ledare, domare och funktionärer. Reglerna gäller emellertid lika för manliga och kvinnliga deltagare utom vad beträffar reglerna för bollstorlekar.

## **Avvikelser från IHF:s regelbok:**

Det finns en del bestämmelser i Internationella Handbollförbundets (IHF) spelregler, som inte överensstämmer med de svenska tävlingsbestämmelserna. Till exempel handlar det om åldersindelning för ungdomshandbollen, bollstorlekar, antal spelare i ett lag. I dessa fall hänvisas till Svenska Handbollförbundets (SHF) tävlingsbestämmelser och reglementet för respektive ungdomstävling.

# INNEHÅLLSFÖRTECKNING

Spelregler, domartecken, klarlägganden och reglemente rörande avbytarområdet

Regel 1: Spelplanen .....	4
Regel 2: Speltiden, slutsignal och timeout .....	9
Regel 3: Bollen .....	14
Regel 4: Laget, byte av spelare, utrustning .....	15
Regel 5: Målvakten.....	20
Regel 6: Målgården .....	22
Regel 7: Hur bollen får spelas, passivt spel .....	24
Regel 8: Förseelse mot motståndare och osportsligt uppträdande .....	27
Regel 9: Mål .....	36
Regel 10: Avkast .....	38
Regel 11: Inkast .....	39
Regel 12: Målvaktskast .....	40
Regel 13: Frikast .....	41
Regel 14: Straffkast.....	45
Regel 15: Instruktioner för utförande av kast (avkast, inkast, målvaktskast, frikast och straffkast.....	48
Regel 16: Bestraffningar.....	52
Regel 17: Domarna .....	58
Regel 18: Tidtagaren och sekreteraren.....	61
Domartecken .....	62
Klarlägganden till spelreglerna .....	65
Reglemente rörande avbytarområdet.....	79
Riktlinjer för spelplan och mål.....	81
Reglemente gällande Shoot Out .....	85
Handbolldomarens tio punkter.....	86
PM för domare.....	89
PM för <b>tidtagare och sekreterare</b> .....	93
PM för föreningar.....	99

## Regel 1      Spelplanen

1:1 Spelplanen (figur 1) är en rektangel med en längd av 40 meter och en bredd av 20 meter. Den innehåller två målgårdar (regel 1:4 och regel 6) och ett spelfält. Långsidorna kallas sidlinjer, kortsidorna mållinje (mellan stolparna) och yttre mållinje (på båda sidor om målet).

En säkerhetszon runt om spelplanen är önskvärd. Den bör uppgå till minst en (1) meter bredvid sidlinjen och till två (2) meter bakom yttre mållinjen.

Spelplanens beskaffenhet får inte på något sätt under spelet förändras till förmån för det ena laget.

1:2 Målet (figur 2a och 2b) står på mitten av yttre mållinjen. Målställningen ska vara fastsatt i golvet eller mot väggen bakom. Målet är invändigt två (2) meter högt och tre (3) meter brett.

Målstolparna är fast förenade med en tvärribba och deras bakkant ska sammanfalla med mållinjens baksida. Målstolpar och tvärribba ska vara kvadratiska (8 cm). De ska på de tre sidor som synes från spelfältet vara målade i två kontrasterande färger, som effektivt skiljer sig från bakgrunden.

Målet ska vara försett med nät som bör vara upphängt så att en i målet kastad boll normalt stannar i målet.

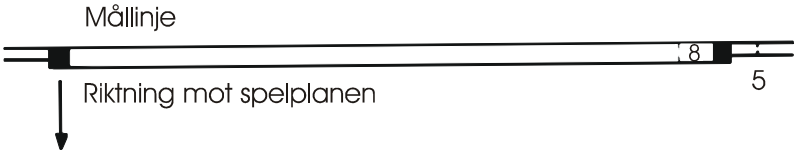
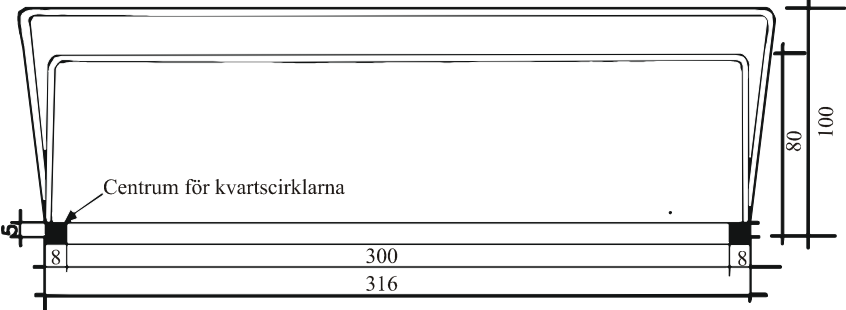
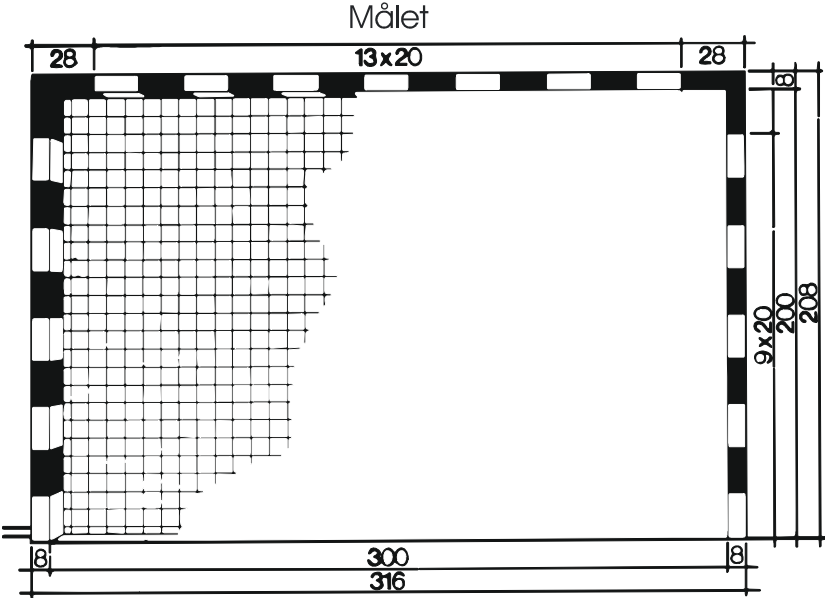
1:3 Alla spelplanens linjer tillhör helt och hållet det område de begränsar. Mållinjerna ska vara åtta (8) cm breda mellan stolparna (se figur 2a) under det att alla andra linjer ska vara fem (5) cm.

Linjerna mellan två angränsande ytor får ersättas av skillnad i färg mellan de angränsande ytorna på golvet.

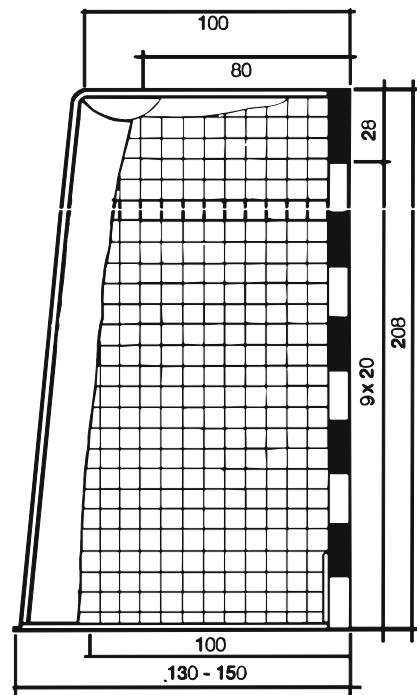
- 1:4 Framför de båda målen finns en målgård (regel 6). Målgården begränsas av målgårdslinjen (6-meterslinjen), som dras på följande sätt:
- a) (1) en tre (3) meter lång linje direkt framför målet; denna linje är parallell med mållinjen och sex (6) meter framför den (mätt från mållinjens baksida till främre sidan av målgårdslinjen);
  - b) (2) två kvartscirklar, vardera med en radie av sex (6) meter (mätt från den bakre insidan av målstolparna). Dessa kvartscirklar ska ansluta den tre (3) meter långa linjen till yttre mållinjen (se figur 1 och 2a).
- 1:5 Frikastlinjen - 9-meterslinjen - dras som en streckad linje på tre (3) meters avstånd från målgårdslinjen. Frikastlinjens streck - liksom avstånden mellan dessa - ska vara 15 cm långa (figur 1).
- 1:6 Straffkastlinjen är en en (1) meter lång linje direkt framför målet. Den dras parallellt med mållinjen och på sju (7) meters avstånd från den (mätt från baksidan av mållinjen till framsidan av straffkastlinjen); (se figur 1).
- 1:7 Målvaktens begränsningslinje - 4-meterslinjen - är en 15 cm lång linje, som dras direkt framför målet. Den dras parallellt med mållinjen på ett avstånd av fyra (4) meter (mätt från baksidan av mållinjen till framsidan av 4-meterslinjen); (se figur 1).
- 1:8 Mittlinjen förbinder de båda sidlinjernas mittpunkter (figur 1 och 3).
- 1:9 Avbytarlinjen (en del av sidlinjen) för varje lag sträcker sig från mittlinjen till en punkt på ett avstånd av 4,5 meter från mittlinjen. Denna slutpunkt av avbytarlinjen är markerad med en linje parallell med mittlinjen och som sträcker sig 15 cm in på spelplanen och 15 cm utanför spelplanen (se figur 1 och 3).



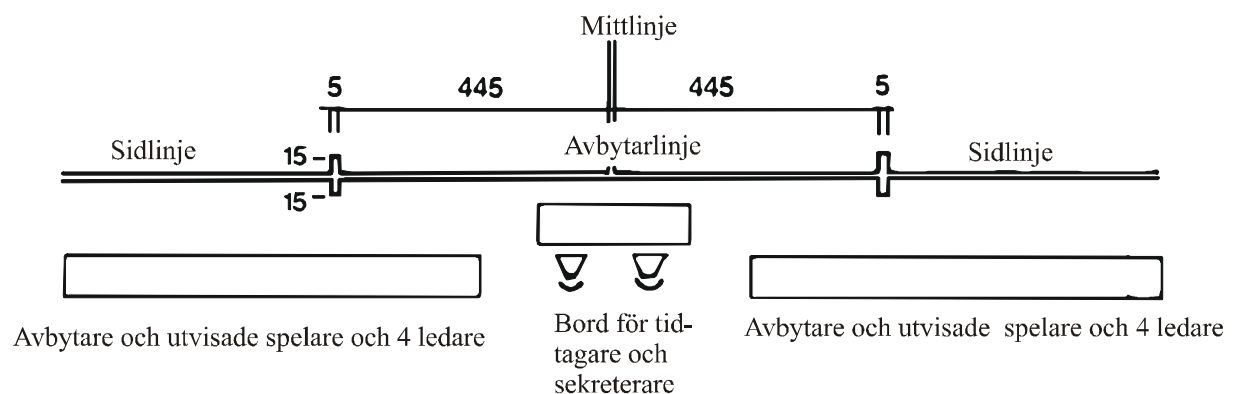
**Figur 2a: Målet**



**Figur 2b: Målet – sett från sidan**



**Figur 3: Avbytarlinjer och avbytarområdet**



Bordet för tidtagare och sekreterare och bänkarna för avbytarna ska placeras på sådant sätt att tidtagare och sekreterare kan se avbytarlinjerna. Bordet bör placeras närmare sidlinjen än bänkarna, men minst 50 cm utanför sidlinjen.

## Regel 2 Speltiden, slutsignalen och timeout

### 2:1 Speltiden

Den normala speltiden för alla lag med spelare som är 16 år och äldre är två halvlek på 30 minuter. Halvtidspausen är normalt 10 minuter.

Den normala speltiden för ungdomslag är 2 x 25 minuter i åldersgruppen 12-16 år och 2 x 20 minuter för åldersgruppen 8-12 år, i båda fallen med en halvtidspaus normalt på 10 minuter.

- 2:2 Förlängningar spelas – efter en paus på fem (5) minuter – om en match är oavgjord vid slutet av den ordinarie speltiden och en segrare ska utses. Förlängningen består av två halvlek på fem (5) minuter med en minuts halvtidspaus.

**Om matchen åter är oavgjord efter den första förlängningen ska en andra förlängning spelas efter en paus på 5 minuter. Denna förlängning har också två halvlek på 5 minuter med en halvtidspaus på 1 minut.**

Om matchen fortfarande är oavgjord ska segraren utses i överensstämmelse med bestämmelserna i det gällande tävlingsreglementet. I händelse av att använda straffkast som avgörande för att utse en vinnare skall nedan beskrivna procedur användas:

### ***IHF:s Kommentar***

*Om straffkast används som avgörande är spelare som inte är utvisade eller diskvalificerade vid speltidens slut berättigade att delta. (Se även Regel 4:1, 4:e stycket). Varje lag nominerar fem (5) spelare. Dessa spelare gör ett kast vardera, alternerande med spelarna från det andra laget.*

*Lagen måste inte i förväg bestämma ordningsföljden mellan sina kastare. Målvakter kan fritt väljas och bytas bland de spelare som har rätt att delta. Spelare får delta som såväl kastare som målvakter.*

*Domarna väljer vilket mål som ska användas. Domarna gör en slantsingling och vinnande lag väljer om de ska kasta först eller sist. Den motsatta följden används sedan för alla följande kast om kastandet måste fortsätta på grund av att det fortfarande är oavgjort efter de första fem kasten vardera. För en sådan fortsättning skall varje lag nominera fem spelare. Alla eller några av dem kan vara de samma som i första rondan. Denna metod för att nominera fem (5) spelare i taget fortsätter så länge det är nödvändigt. Emellertid utses vinnaren nu så snart det blir en målskillnad när lagen har gjort lika många kast.*

*Spelare kan bli diskvalificerade från vidare deltagande i straffkastet i händelse av tydligt eller upprepat osportsligt beteende (16:6e). Om detta berör en spelare som just har blivit nominerad i en grupp av fem (5) kastare, måste laget nominera en annan kastare.*

### ***SHF:s kommentar***

Reglemente för Shoot Out – se sidan 85.

## **2:3 Start– och slutsignalen**

Speltiden börjar med domarens signal för det första avkastet. Den slutar med den automatiska slutsignalen från befintlig väggklocka eller med tidtagarens slutsignal. Om ingen sådan signal kommer, ska domarna blåsa för att markera att speltiden är slut (17:9).

### ***IHF:s kommentar***

*Om en väggklocka med automatisk slutsignal inte är tillgänglig ska tidtagaren använda ett bordsur eller ett tidtagarur och avsluta matchen med slutsignal (18:2, andra stycket)*

*Om en väggklocka används bör den om möjligt löpa från noll (0) till 30 minuter.*

- 2:4 Ojustheter och osportsligheter som begås före eller samtidigt med slutsignalen (vid halvtid eller i slutet av matchen, även vid förlängning) ska bestraffas även om det utdömda frikastet (13:1) eller straffkastet inte kan läggas förrän efter signalen.

På liknande sätt ska kastet göras om i de fall där slutsignalen (vid halvtid eller i slutet av matchen, även vid förlängning) ljuder precis under utförandet av ett frikast eller ett straffkast eller när bollen redan är i luften. I båda fallen avslutar domarna matchen efter det att frikastet eller straffkastet har lagts (eller lagts om) och det omedelbara resultatet har avvaktats.

- 2:5 För frikast som utförs (eller görs om) med hänvisning till regel 2:4, tillämpas speciella bestämmelser gällande spelarnas placeringar och spelarbyten. Som ett undantag till de normala spelarbytena enligt regel 4:4, är spelarbyte endast tillåtet för en spelare i det kastande laget. Överträdelse bestraffas enligt regel 4:5, första stycket. Dessutom ska kastarens medspelare vara placerade minst tre (3) meter från kastaren, utöver att de ska vara placerade utanför motståndarnas frikastlinje (13:7, 15:6; se även klarläggande 1). Placering för det försvarande lagets spelare anges i regel 13:8.

- 2:6 Spelare och ledare kan bli föremål för personliga straff för förseelser eller osportsligt uppträdande under utförandet av ett frikast eller straffkast som utförs under de förhållanden, som beskrivs i regel 2:4-5. En förseelse under utförandet av ett sådant kast kan emellertid inte leda till ett frikast i den andra riktningen.

- 2:7 Om domarna konstaterar att tidtagaren har givit slutsignalen (för halvtid eller vid matchens slut eller vid förlängning) för tidigt ska de hålla kvar spelarna på spelplanen och spela den resterande tiden.

Det lag, som var i besittning av bollen vid tidpunkten för den för tidiga signalen förblir i bollbesittning när spelet återupptas. Om bollen var ur spel ska spelet återupptas med det kast som

svarar mot situationen. Om bollen var i spel, sätts spelet igång med frikast enligt regel 13:4a-b.

Om första halvleken av matchen (eller en förlängning) har blivit avblåst för sent, ska den andra halvleken avkortas med motsvarande tid. Om den andra halvleken av en match eller en förlängning har avslutats för sent har domarna inte längre möjlighet att ändra någonting.

## 2:8 **Timeout**

Timeout är obligatoriskt när:

- a) en utvisning eller diskvalifikation döms;
- b) lag-timeout beviljas;
- c) signal ges av tidtagaren eller delegaten;
- d) samråd mellan domarna är nödvändigt i enlighet med regel 17:7.

Timeout ska normalt också ges i vissa andra situationer beroende på omständigheterna (se klarläggande 2).

Förseelser under en timeout har samma konsekvenser som förseelser under speltiden (16:10, första stycket).

- 2:9 Principiellt är det domarna som avgör när klockan ska stoppas och startas vid en timeout. Avbrottet i speltiden ska meddelas tidtagaren genom tre korta signaler med pipan och domartecken 16. Däremot, om det är en timeout med hänvisning till 2:8 b-c ska tidtagaren stoppa klockan omedelbart utan att invänta bekräftelse från domarna. Signal måste alltid ges för att informera om att spelet återupptas efter timeout (15:5b).

### ***IHF:s kommentar***

*En signal från tidtagaren eller delegaten stoppar spelet. Även om domarna (och spelarna) omedelbart inser att spelet har stoppats är varje handling på spelplanen efter signalen ogiltig. Med detta menas att om ett mål är gjort efter en signal från bordet ska målet underkännas. På liknande sätt är beslutet att utdöma ett kast för ett lag (straffkast, frikast, inkast, avkast eller målvaktskast) ogiltigt. Spelet ska istället återupptas på det sätt som motsvarar situationen som var när tidtagaren eller delegaten blåste. (Den typiska orsaken för ingripande av denna art är lag-timeout eller felaktigt byte).*

*Varje personlig bestraffning som utdelas av domarna mellan det att signalen kommer från bordet och att domarna Bekräftar timeouten är giltig. Detta tillämpas oavsett typ av överträdelse och oavsett stränghet på bestraffningen.*

2:10 Varje lag har rätt till en lag-timeout på en (1) minut i varje halvlek av den ordinarie speltiden (men inte i förlängningar). Detaljerade instruktioner beträffande lag-timeout finns i klarläggande 3.

### ***SHF:s kommentar***

Avvikelse kan förekomma i distriktsserier, cuper med mera.

## **Regel 3      Bollen**

- 3:1 Bollen består av ett hölje av läder eller konstmaterial. Den måste vara rund. Ytan får inte vara bländande eller hal (17:3).
- 3:2 Den bollstorlek, det vill säga omkrets och vikt, som ska användas av olika kategorier av lag är följande:
- 58-60 cm och 425-475 g (IHF storlek 3) för manliga spelare och för manlig ungdom (över 16 år);
  - 54-56 cm och 325-375 g (IHF storlek 2) för kvinnliga spelare, för kvinnlig ungdom (över 14 år) och manlig ungdom (12 till 16 år);
  - 50-52 cm och 290-330 g (IHF storlek 1) för kvinnlig ungdom (8-14 år) och manlig ungdom (8 till 12 år).

### ***IHF:s kommentar***

*De tekniska kraven på bollarna som används i alla officiella matcher finns i IHF:s bollreglemente.*

*Storleken och vikten för bollar som används för minihandboll är inte fastställda i de vanliga spelreglerna.*

- 3:3 Vid varje match ska minst två reglementsenliga bollar finnas tillgängliga. Reservbollen måste omedelbart vara tillgänglig vid tidtagarbordet under matchen. Bollarna måste uppfylla kraven i regel 3:1-2.
- 3:4 Domarna avgör när en reservboll ska användas. I sådana fall bör domarna snabbt få reservbollen i spel för att minimera avbrottet och undvika timeout.

## **Regel 4      Laget, spelarbyten, utrustning och spelarskador**

### **4:1    Laget**

Ett lag består av upp till 14 spelare.

#### **SHF:s kommentar**

I nationella ungdomsmatcher får laget bestå av 17 spelare.

Högst sju (7) spelare får samtidigt befinna sig på spelplanen. Övriga spelare är avbytare.

Under hela speltiden måste laget ha en av spelarna på planen igenkännbar som målvakt. En spelare som är utsedd till målvakt får vid varje tidpunkt bli utespelare. (se dock regel 8:5 kommentarer, tredje stycket). På samma sätt får en utespelare vid varje tidpunkt bli målvakt (se dock 4:4 och 4:7).

Ett lag måste vid matchens början ha minst fem (5) spelare på spelplanen.

Till speltidens slut, eventuella förlängningar inräknade, får laget kompletteras upp till 14 spelare. (För IHF och Kontinenttävlingar handläggs detta i överensstämmelse med respektive reglemente).

Spelet får fortsätta även om laget reduceras till färre än fem (5) spelare på spelplanen. Domarna avgör om och när matchen definitivt bör avbrytas (17:12).

- 4:2 Ett lag får använda högst fyra (4) ledare under matchen. Dessa ledare får inte bytas ut under matchens gång. En av dem måste antecknas som lagansvarig. Endast denne ledare är berättigad att kontakta tidtagare, sekreterare och eventuellt domarna (se dock klarläggande 3, lag-timeout).

En ledare får i princip inte beträda spelplanen under matchen. En överträdelse av denna regel ska bestraffas som osportsligt uppträdande (8:7, 16:1b, 16:3e och 16:6c). Spelet återupptas med frikast för motståndarna (13:1a-b; se dock klarläggande 7).

Lagansvarig ska se till att inga andra än de registrerade ledare (maximalt 4 personer) samt de deltagarberättigade spelarna (4:3) befinner sig i avbytarområdet. Överträdelse mot detta resulterar i progressiv bestraffning av den lagansvarige (16:1b, 16:3e och 16:6c).

- 4:3 En spelare eller ledare är deltagarberättigad om han är närvarande vid matchens början och införd i matchprotokollet.

Spelare/ledare som kommer sedan spelet börjat, måste av sekreterare/tidtagare ges rätt att delta i spelet och måste föras in i matchprotokollet.

En deltagarberättigad spelare får i princip när som helst beträda spelplanen över den egna avbytarlinjen (se dock regel 4:4 och 4:6).

Lagansvarig ska se till att endast spelare som är deltagarberättigade beträder spelplanen. Överträdelse ska bestraffas som osportsligt uppträdande av den lagansvarige (13:1a-b, **16:1b**, 16:3e, och 16:6c, se dock klarläggande 7).

#### 4:4 **Spelarbyten**

Avbytare får beträda spelplanen när som helst och vid upprepade tillfällen (se dock 2:5), utan anmälan till tidtagare eller sekreterare - om de spelare, som ska ersättas, redan har lämnat spelplanen (4:5).

Vid spelarbyten ska spelarna alltid gå in på respektive lämna spelplanen över det egna lagets avbytarlinje (4:5). Denna bestämmelse gäller också vid målvaktsbyte (se även 4:7 och 14:10). Reglerna för spelarbyte gäller även under timeout (utom under lag-timeout).

### **IHF:s kommentar**

*Ändamålet med begreppet "avbytarlinje" är att garantera ärliga och riktiga byten. Meningen är inte att det ska förorsaka bestraffningar i andra situationer där en spelare går över sidlinjen eller yttre mållinjen på ett oskyldigt sätt och utan något som helst syfte att få fördel (till exempel att få vatten eller en handduk vid bänken precis på andra sidan avbytarlinjen eller att lämna spelplanen på ett sportsmannamässigt sätt när man fått en utvisning och går över sidlinjen vid bänken, men precis utanför 15 cm-linjen). Taktiskt och felaktigt användande av området utanför spelplanen har separat att göra med regel 7:10.*

- 4.5 Ett felaktigt spelarbyte ska bestraffas med utvisning av den skyldige spelaren. Om flera än en (1) spelare från samma lag i samma situation gör sig skyldiga till felaktigt byte ska endast den spelare som först begår felet bestraffas.

Spelet återupptas med frikast för motståndarna (13:1a-b se dock klarläggande 7).

- 4:6 Om en tillkommande spelare beträder spelplanen utan byte eller om en spelare oberättigat ingriper i spelet från avbytarområdet ska denne bestraffas med utvisning. Laget ska därför reduceras med en spelare på spelplanen under följande två (2) minuter (bortsett från att den inträdande tillkommande spelaren måste lämna spelplanen).

Om en utvisad spelare beträder spelplanen under tiden för sin utvisning bestraffas han med en ny utvisning på två (2) minuter. Denna utvisning börjar omedelbart varpå laget reduceras ytterligare med en valfri spelare på spelplanen under överlappningen mellan den första och den andra utvisningen.

I båda fallen återupptas spelet med frikast för motståndarna (13:1a-b; se dock klarläggande 7).

#### 4:7 **Utrustning**

Utespelarna i ett lag ska ha enhetlig tävlingsdräkt som i färg och utförande tydligt skiljer sig från motståndarlagets. Alla spelare som används som målvakter i ett lag ska bära samma färg. Denna färg ska skilja sig från samtliga utespelare och från målvakterna i motståndarlaget (17:3).

4:8 Spelarna ska på ryggen av sina tröjor ha minst 20 cm och på bröstet minst 10 cm höga siffror. Dessa skall vara från 1 till 99. En spelare som byter mellan att vara utespelare och målvakt måste ha samma nummer i båda positionerna.

Siffrornas färg måste tydligt skilja sig från tävlingsdräkten.

4:9 Spelarna måste bära idrottsskor.

Det är inte tillåtet att bära föremål som kan vara farliga för spelarna. Detta innefattar till exempel huvudskydd, ansiktsmask, armband, armbandsur, ringar, synbar piercing, halskedja, örhänge, glasögon utan bågar, skalmar samt fasthållningsband liksom andra föremål som kan vara farligt (17:3). Släta ringar, små örhängen och synbar piercing är tillåtna om de tejpas över på ett sätt som gör att det inte bedöms som skaderisk mot andra spelare. Hårband, huvuddukar och lagkaptensbindel är tillåtna om de är tillverkade av mjukt, tånjbart material.

Spelare, som inte uppfyller dessa förutsättningar, får inte delta i spelet förrän felaktigheterna rättats till.

4:10 En spelare som blöder, har blod på kroppen eller speldräkten måste lämna spelplanen omedelbart och frivilligt (genom ett normalt byte) för att få blödningen stoppad, såret täckt och kroppen och speldräkten rengjord. Spelaren får inte återvända till spelplanen innan detta blivit gjort.

En spelare som inte följer domarnas anvisningar i samband med denna bestämmelse anses skyldig till osportsligt uppträdande (8:7, 16:1b och 16:3d).

4:11 I händelse av en skada får domarna ge tillstånd (genom domartecken 16 och 17) för två av de deltagarberättigade personerna (4:3) att beträda spelplanen under en timeout för det speciella syftet att hjälpa en skadad spelare från det egna laget.

Om ytterligare personer beträder spelplanen efter det att de två första redan har gått in, inkluderat personer från det inte berörda laget, ska det bestraffas som felaktigt byte. Rör det sig om spelare gäller regel 4:6 och 16:3a och rör det sig om en ledare gäller 4:2, 16:1b, 16:3e och 16:6c. En person som har fått tillåtelse att beträda spelplanen men istället för att bistå den skadade spelaren ger instruktioner till spelare, angriper motståndare eller domare och så vidare ska betraktas som skyldig till osportsligt uppträdande (16:1b, 16:3d och 16:6c).

## Regel 5 Målvakten

Det är **tillåtet** för målvakten att:

- 5:1 vid försvarsarbetet i målgården beröra bollen med alla kroppsdelar;
- 5:2 i målgården röra sig obegränsat med bollen utan de begränsningar som gäller för utespelare (7:2-4, 7:7); målvakten får dock inte fördröja utförandet av målvaktskast (6:4-5, 12:2 och 15:5b);
- 5:3 lämna målgården utan boll och delta i spelet på spelfältet. Han är i det fallet underkastad samma bestämmelser som på planen deltagande spelare.

Målvakten anses ha lämnat målgården så snart han med någon kroppsdel berör planen utanför målgårdslinjen;

- 5:4 lämna målgården med bollen, om han inte fått den under kontroll, och spela den vidare ute på spelfältet.

Det är **ej tillåtet** för målvakten att:

- 5:5 i försvarsarbete utsätta motspelare för fara (8:3, 8:5, 8:5 kommentar, 13:1b);
- 5:6 lämna målgården med bollen under kontroll; detta föranleder ett frikast (6:1, 13:1a och 15:7 tredje stycket) om domaren blåst för utförande av målvaktskast; i annat fall ska målvaktskastet göras om (15:7, andra stycket, se dock tolkningen av fördelsregeln i 15:7, om målvakten tappar bollen utanför målgården efter att ha gått över linjen med bollen i sin hand.
- 5:7 beröra en utanför målgården på golvet liggande eller rullande boll så länge han befinner sig i målgården (6:1, 13:1a);
- 5:8 hämta in i målgården en utanför målgården på golvet liggande eller rullande boll (6:1, 13:1a);

5:9 med bollen från spelfältet gå in i den egna målgården (6:1, 13:1a);

5:10 med underben eller fot beröra bollen om den rör sig i riktning mot spelfältet (13:1a);

5:11 vid utförandet av straffkast överskrida målvaktens begränsningslinje (4-meterslinjen) eller dess förlängning till dess bollen lämnat kastarens hand (14:9).

***IHF:s kommentar***

*Så länge som målvakten har en fot på golvet bakom eller på målvaktens begränsningslinje (4-meterslinjen) är det tillåtet för honom att i luften föra fram den andra foten eller någon annan kroppsdel över denna linje.*

## Regel 6 Målgården

- 6:1 Målgården får endast beträdas av målvakten (se dock 6:3). Målgården inklusive målgårdslinjen anses vara berörd om den vidrörs av utespelare med någon del av kroppen.
- 6:2 När en utespelare beträder målgården skall följande beslut fattas:
- a) målvaktskast, när en utespelare i anfallande lag är i besittning av bollen och beträder målgården eller beträder målgården utan boll och därigenom får en fördel (12:1);
  - b) frikast, när en utespelare i det försvarande laget beträder målgården och därigenom får en fördel, men utan att omintetgöra en klar målchans (13:1b se även 8:7f)
  - c) straffkast, om en försvarsspelare beträder målgården och därigenom omintetgör en klar målchans (14:1a). För denna regels syfte menas med begreppet "beträda målgården" inte att bara beröra målgårdslinjen utan ett tydligt steg in i målgården.
- 6:3 Beträdandet av målgården föranleder ingen åtgärd om:
- a) en spelare beträder målgården sedan han spelat bollen om detta inte innebär någon nackdel för motspelaren;
  - b) en spelare utan boll beträder målgården och han därigenom inte får någon fördel;
- 6:4 Bollen anses vara "ur spel" när målvakten har bollen under kontroll i målgården (12:1). Bollen ska åter sättas i spel genom ett målvaktskast (12:2).

6:5 Bollen förblir i spel medan den rullar på golvet inne i målgården. Målvaktens lag är i besittning av den och det är bara målvakten som får beröra den. Målvakten får ta upp bollen, vilket medför att den är ur spel och sedan återigen sätta den i spel, i överensstämmelse med 6:4 och 12:1-2 (se dock 6:7b). Om bollen berörs av en lagkamrat till målvakten då den rullar på golvet döms frikast (se dock 14:1a, i anslutning till klarläggande 6c) och spelet fortsätter med ett målvaktskast (12:1c) om den berörs av en motståndare.

Bollen är ur spel så snart den ligger på golvet i målgården (12:1b). Målvaktens lag är i besittning av den och det är bara målvakten som får beröra den. Målvakten skall återigen sätta bollen i spel i överensstämmelse med 6:4 och 12:2 (se dock 6:7b). Det förblir ett målvaktskast om bollen berörs av vilken annan spelare som helst i något av lagen (12:1, andra stycket, 13:3).

Det är tillåtet att röra bollen när den är i luften över målgården så länge som det sker i enlighet med regel 7:1 och 7:8.

6:6 Spelet ska fortsätta (genom ett målvaktskast enligt regel 6:4-5) om en spelare i det försvarande laget i försvarsarbetet berör bollen och denna fångas av målvakten eller blir liggande i målgården.

6:7 Om en spelare spelar bollen in i egen målgård döms enligt följande:

a) mål, om bollen går i mål;

b) frikast om bollen blir liggande i målgården eller om målvakten berör bollen utan att denna går i mål (13:1a, b);

c) inkast om bollen går ut över yttre mållinjen (11:1);

d) spelet går vidare om bollen passerar genom målgården tillbaka till spelfältet utan att den berörs av målvakten.

6:8 Boll som från målgården kommer tillbaka ut på spelfältet är fortfarande i spel.

## **Regel 7      Hur bollen får spelas, passivt spel**

Det är **tillåtet** att:

- 7:1 kasta, fånga, stoppa, stöta, slå och boxa bollen med användandet av händer (öppna eller knutna), armar, huvud, bål, lår och knän.
- 7:2 hålla bollen högst tre (3) sekunder även om den ligger på golvet (13:1a);
- 7:3 hålla bollen och därefter förflytta sig högst tre (3) steg.  
Ett steg är taget när:
  - a) spelaren, som står med båda fötterna på golvet, lyfter en fot och åter sätter ner den eller flyttar en fot från en plats till en annan;
  - b) spelaren berör golvet med endast en fot, fångar bollen och därefter berör golvet med den andra foten;
  - c) spelaren efter ett hopp berör golvet med endast en fot och därefter utför ett hopp på samma fot eller berör golvet med den andra foten;
  - d) spelaren efter ett hopp berör golvet med båda fötterna samtidigt och därefter lyfter en fot och åter sätter ner den eller flyttar en fot från en plats till en annan.

### ***IHF:s kommentar***

*Det är i enlighet med reglerna om en spelare ramlar i golvet och glider iväg och sedan reser sig upp och spelar bollen vidare. Detta är även fallet om en spelare dyker efter bollen, tar kontroll över den, reser sig upp och spelar den vidare.*

- 7:4 såväl på stället som under förflyttning:
- a) studsa bollen en gång och åter fånga den med en hand eller båda händerna;
  - b) med en hand studsa bollen upprepade gånger (dribbla) och därefter med en hand eller båda händerna fånga bollen eller ta upp den.
  - c) upprepat med en hand rulla bollen på golvet och sedan fånga den eller plocka upp den igen med en eller båda händerna.

Så snart spelaren därefter fattar bollen med en hand eller med båda händerna, måste den spelas efter högst tre (3) steg eller inom tre (3) sekunder (13:1a).

Studs börjar räknas när spelaren berör bollen med någon kroppsdel och styr bollen mot golvet.

När bollen berört annan spelare eller målställningen får spelaren på nytt studsa bollen och återigen fånga den (se dock 14:6).

7:5 föra bollen från den ena handen till den andra.

7:6 spela bollen i knästående, sittande eller liggande ställning; vilket innebär att det är tillåtet att utföra ett kast (till exempel ett frikast) från en sådan position om kraven i regel 15:1 är uppfyllda. Kravet är att ha en del av en fot i konstant kontakt med golvet.

Det är **ej tillåtet** att:

7:7 efter att ha haft bollen under kontroll röra den mer än en gång utan att den däremellan har berört golvet, annan spelare eller målställningen (13:1a). Det ska dock inte bestraffas när bollen berörs mer än en gång om spelaren "fumlar" med bollen och misslyckas att få den under kontroll i ett försök att fånga eller stoppa den.

7:8 beröra bollen med underben eller fot om den inte av motspelare kastats på spelaren (13:1a-b, se även 8:7e).

7:9 Spelet fortsätter om bollen berör en domare på spelplanen.

7:10 Om en spelare med boll rör sig utanför spelplanen med en fot eller bägge fötterna (medan bollen är inne på planen), exempelvis för att komma runt en försvarande spelare, innebär detta frikast för motståndarna (13:1a).

Om en spelare i det lag som är i besittning av bollen intar en position utanför spelplanen utan boll ska domarna påpeka för spelaren att han ska förflytta sig in på spelplanen. Om spelaren inte gör detta, eller om samma sak upprepar sig av samma lag, ska frikast dömas för motståndarna (13:1a) utan någon ytterligare förvarning. Detta föranleder dock inte någon personlig bestraffning som lyder under regel 8 och 16.

#### 7:11 **Passivt spel**

Det är inte tillåtet att behålla bollen i lagets besittning utan att göra något synbart försök att angripa eller att komma till skott på mål. På samma sätt är det inte tillåtet att upprepat fördröja utförandet av avkast, frikast, inkast eller målvaktskast för sitt eget lag (Se klarläggande 4). Detta betraktas som passivt spel, vilket ska bestraffas med frikast mot det lag som är i besittning av bollen, såvida inte den passiva tendensen upphör.

Frikastet utföres från den plats där bollen befann sig vid spelavbrottet.

7:12 När tendens till passivt spel kan iakttagas, ska förvarningstecken (domartecken 11) ges. Detta ger det lag som är i besittning av bollen möjlighet att byta sitt angreppsspel för att undvika att förlora bollinnehavet. Om angreppsspelet inte ändras sedan förvarningstecknet givits eller inget skott på mål har skjutits, ska frikast dömas mot det bollförande laget (se Klarläggande 4).

I speciella situationer kan domarna döma frikast mot det bollförande laget även utan föregående förvarningstecken till exempel när en spelare avsiktligt avstår från att försöka utnyttja en klar målchans.

## **Regel 8 Förseelse mot motspelare och osportsligt uppträdande**

### **8:1 Det är tillåtet:**

- a) att med en öppen hand spela bollen ur handen på en annan spelare;
- b) att använda böjda armar för att skapa kroppskontakt med en motståndare och att på detta sätt kontrollera och följa spelaren;
- c) att i en kamp om positioner använda sin överkropp (från nacken till och med "rumpan") för att spärra motståndaren;

### **IHF:s kommentar**

*Med att spärra menas att hindra en motståndare från att röra sig in i ett öppet utrymme. Att sätta spärren, underhålla spärren och att röra sig ut ur spärren måste, i princip, göras på ett passivt sätt i relation till motståndaren (se även 8:2b).*

### **Ojustheter vilka normalt inte leder till personligt straff (Beakta dock beslutskriterierna i 8:3 a-d)**

### **8:2 Det är inte tillåtet:**

- a) att dra eller slå bollen ur händerna på motståndaren;
- b) att spärra motståndaren med armar, ben, eller att använda någon del av kroppen för att förflytta motståndaren eller knuffa iväg denne; (detta omfattar användandet av armbågar, såväl i utgångsposition som i rörelse)
- c) att hålla i en motståndare om kroppen eller i speldräkten, även om spelaren är fortsatt fri att fortsätta spelet.
- d) springa på eller hoppa in i en motståndare.

## Ojustheter som kräver en personlig bestraffning enligt Reglerna 8:3 - 6

### 8:3

Ojustheter där agerandet är huvudsakligen eller uteslutande inriktat på motståndarens kropp måste leda till en personlig bestraffning. Detta betyder att, utöver ett frikast eller ett straffkast, skall regelbrottet minst bestraffas progressivt. Detta börjar med en varning (16:1), sedan med utvisning (16:3b) och därefter diskvalifikation (16:6d).

För grövre ojustheter finns tre (3) ytterligare nivåer av bestraffning baserade på följande beslutskriterier:

- Ojustheter som skall bestraffas med en omedelbar utvisning (8:4);
- Ojustheter som skall bestraffas med en diskvalifikation (8:5);
- Ojustheter som skall bestraffas med en diskvalifikation och där en skriftlig rapport krävs (8:6)

### Beslutskriterier

För bedömningen av vilka personliga bestraffningar som är lämpliga för specifika ojustheter gäller följande beslutskriterier; dessa kriterier är avsedda att användas i kombinationer lämpliga för varje situation:

- a) **positionen** för spelaren som begår ojustheten (framifrån, från sidan, eller bakifrån);
- b) **kroppsdelen** mot vilken det regelvidriga agerandet riktas (kroppen, skottarmen, benen, huvud/nacke/hals);
- c) **kraften** i det regelvidriga agerandet (kraften i den regelvidriga kroppskontakten, och/eller en ojusthet där motståndaren är i full rörelse);
- d) **resultatet** av det regelvidriga agerandet:
  - påverka kropps- och bollkontroll;
  - reducera eller förhindra förmågan till att röra sig;
  - förhindra fortsatt spel.

- För bedömningen av ojustheter är även den särskilda spelsituationen relevant (exempelvis skottsatsning, springa in i en lucka, situationer med hög löphastighet)

## **Ojustheter som kräver en omedelbar utvisning**

### **8:4**

För vissa ojustheter är bestraffningen en direkt utvisning detta även om spelaren inte har fått en varning tidigare.

Detta gäller särskilt för sådana ojustheter där den skyldige spelaren bortser från faran för sin motspelare (se även 8:5 och 8:6)

Med hänvisning till beslutskriterierna under 8:3 kan sådana ojustheter till exempel vara:

- a)** ojustheter som är begångna med stor kraft eller mot en motspelare som löper snabbt;
- b) hålla fast en motståndare för en längre tid eller att dra ner denne;
- c) ojustheter mot huvudet, halsen eller nacken;
- d) hårt slag mot kroppen eller kastarmen;
- e) försök att få motståndaren att förlora kroppskontrollen (till exempel ta tag i ben/fot hos en motståndare som hoppar; se även 8:5a);
- f) springa eller hoppa in i en motståndare med hög fart.

## Ojustheter som kräver en diskvalifikation

**8:5** En spelare som attackerar en motståndare på ett sätt som är farligt för dennes hälsa skall diskvalificeras (16:6a). Den särskilda faran för motståndarens hälsa kommer av den stora kraften i ojustheten eller i det faktum att motståndaren är helt oförberedd på regelbrottet och därför inte kan skydda sig själv (se regel 8:5 kommentarer).

I tillägg till kriterierna i 8:3 och 8:4 skall även följande beslutskriterier gälla:

- a) den faktiska förlusten av kroppskontroll under löpning, hoppande eller i skottförsök;
- b)** ett särskilt aggressivt agerande mot en del av motståndarens kropp, särskilt mot ansiktet, hals eller nacke (kraften i kroppskontakten);
- c)** den hänsynslöshet som demonstreras av den skyldige spelaren när ojustheten begås.

### ***IHF:s kommentar***

*Även en ojusthet med en mycket liten fysisk kontakt kan bli mycket farlig och leda till en allvarlig skada. Detta om ojustheten är begången i ett moment när spelaren hoppar i luften eller löper och därför är oförmögen att skydda sig själv.*

*I denna typ av situation är det faran för motståndaren och inte kraften i kroppskontakten som är grunden för bedömningen om en diskvalifikation krävs.*

*Detta gäller även i de situationer där målvakten lämnar målgården i avsikt att fånga en passning avsedd för en motståndare. Här har målvakten ansvaret att försäkra sig om att en situation inte uppkommer som är farlig för motståndarens hälsa.*

Han skall diskvalificeras om han:

- a) fångar bollen men i sin rörelse orsakar en kollision med motståndaren;
- b) inte kan nå eller kontrollera bollen men orsakar en kollision med motståndaren;

Om domarna i en av dessa situationer är övertygade om att, utan det regelvidriga ingreppet av målvakten, motståndaren skulle ha varit i stånd att nå bollen, då skall straffkast utdömas.

**Diskvalifikation på grund av ett särskilt hänsynslöst, särskilt farligt, avsiktligt eller illvilligt agerande (skall även rapporteras skriftligt)**

**8:6** Om domarna bedömer ett agerande som särskilt hänsynslöst, särskilt farligt, avsiktligt eller illvilligt skall de avge en skriftlig rapport efter matchen så att ansvarigt förbund har möjlighet att ta ett beslut om vidare åtgärder.

Indikationer och tecken som kan tjäna som beslutskriterier i tillägg till de i Regel 8:5 är:

- a) en särskilt hänsynslöst eller särskilt farligt agerande;
- b) ett avsiktligt eller illvilligt agerande som inte på något sätt är relaterat till spelsituationen;

***IHF:s kommentar***

*När en ojusthet enligt regel 8:5 eller 8:6 begås under den sista minuten i matchen med avsikt att förhindra ett mål, då skall agerandet ses som "extremt osportsligt uppträdande" enligt regel 8:10d och bestraffas i enlighet med detta.*

## **Osportsligt uppträdande som kräver ett personligt straff enligt Reglerna 8:7-10.**

Som osportsligt uppträdande anses varje verbal eller icke-verbal yttring som inte är i överensstämmelse med andan i gott sportsmannaskap. Detta gäller för såväl spelare som ledare, på spelplanen eller utanför spelplanen. För bestraffningen av osportsligt, grovt osportsligt och extremt osportsligt uppträdande har en skillnad skapats med fyra nivåer i agerandet:

- Agerande som skall bestraffas progressivt (8:7);
- Agerande som skall bestraffas med en direkt utvisning (8:8);
- Agerande som skall bestraffas med en diskvalifikation (8:9);
- Agerande som skall bestraffas med en diskvalifikation och en skriftlig rapport (8:10);

## **Osportsligt uppträdande som kräver progressiv bestraffning**

**8:7** Agerande som är listade nedan under a - f är exempel på osportsligt uppträdande som skall bestraffas progressivt, börjande med en varning.

- a) protester mot domarnas beslut, verbalt eller icke-verbalt agerande i avsikt att förorsaka ett särskilt domslut;
- b) förolämpa en motståndare eller medspelare genom ord eller gester eller att ropa till en motståndare i syfte att skapa förvirring;
- c) fördröja verkställandet av ett formellt kast för motståndarna genom att inte respektera 3-meters avståndet eller på annat sätt;

- d) genom "teater" försöka lura domarna beträffande en motståndares agerande eller att överdriva kraften i ett agerande eller, i avsikt att provocera en timeout eller en oförtjänt bestraffning av en motståndare;
- e) aktivt blockera ett skott eller passning genom att använda foten eller nedre delen av benet; rena reflexrörelser till exempel att föra benen samman, skall inte bestraffas (se även Regel 7:8);
- f) upprepat beträdande av målgården i taktiska syften.

### **Osportsligt uppträdande som kräver en omedelbar utvisning.**

**8:8** Vissa osportsliga uppträdande är till sin natur att betrakta som grövre och kräver en omedelbar utvisning oavsett spelaren eller ledaren har tidigare erhållit en varning. Dessa inkluderar:

- a) protester inkluderat högljudda protester förbundna med kraftfulla gester;
- b) när ett beslut fattats mot det bollinnehavande laget men spelaren med bollen inte omedelbart gör den tillgänglig för motståndarna genom att släppa den eller lägga ned den på golvet;
- c) hindra tillgången till bollen när den hamnat inom avbytarområdet.

## **Grovt osportsligt uppträdande kräver en diskvalifikation**

**8:9** Vissa former av osportsligt uppträdande anses så grova att de kräver en diskvalifikation. Nedanstående är exempel på sådana beteenden:

- a) kasta eller slå iväg bollen på ett demonstrativt sätt efter ett beslut av domarna;
- b) om en målvakt demonstrativt avstår från att försöka rädda ett straffkast;
- c) avsiktligt kasta bollen mot en motståndare under ett spelavbrott; om det görs med stor kraft och från nära avstånd är det riktigare att betrakta det som ett särskilt hänsynslöst agerande enligt 8:6 ovan;
- d) när en straffkastskytt träffar målvakten i huvudet, om målvakten inte flyttar sitt huvud in i bollbanan;
- e) när en frikastskytt träffar en försvarares huvud, om försvararen inte flyttar sitt huvud in i bollbanan;
- f) en hämndaktion efter att ha blivit utsatt för en ojusthet.

### ***IHF:s kommentar***

*Vid ett straffkast eller frikast är det kastarens ansvar att inte utsätta målvakten eller försvararen för fara.*

## **Diskvalifikation på grund av extremt osportsligt uppträdande (skall även rapporteras skriftligt)**

**8:10** Om domarna bedömer ett beteende som extremt osportsligt måste de avge en skriftlig rapport efter matchen så att **de** ansvarigt förbund har möjlighet att fatta ett beslut om vidare åtgärder.

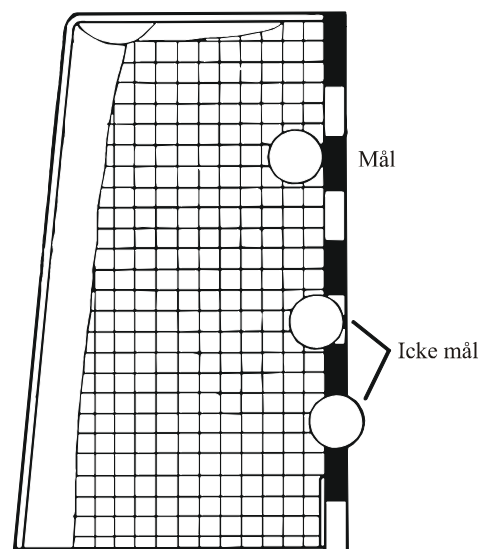
Följande agerande kan tjäna som exempel:

- a) ett hotande eller förolämpande beteende riktat mot en annan person t.ex. domare, tidtagare/sekreterare, delegat, ledare i lag, spelare, åskådare; beteendet kan vara i verbal eller ickeverbal form (till exempel ansiktsuttryck, gester, kroppsspråk eller kroppskontakt).
- b) (I) en ledare i laget ingriper i spelet, på spelfältet eller från avbytarområdet eller  
  
(II) en spelare som förstör en klar målchans antingen genom ett felaktigt inträdande på spelplanen (regel 4:6) eller från avbytarområdet;
- c) om bollen är ur spel under den sista minuten av matchen och en spelare eller ledare hindrar eller fördröjer verkställandet av motståndarnas kast i syfte att hindra dem från att kunna ta ett skott på mål eller att få en klar målchans; Detta anses som ett extremt osportsligt uppträdande och det gäller för alla typer av att hindra ett kast (t.ex. med enbart begränsad fysiskt agerande, fånga en passning, störa bollmottagningen, inte lämna ifrån sig bollen);
- d) Om bollen är i spel under den sista minuten av matchen och motståndarna genom ett agerande, som faller under regel 8:5 och 8:6, hindrar det bollförande laget från att ta ett skott mot mål eller att erhålla en klar målchans; denna situation skall inte bara bestraffas med en diskvalificering under regel 8:5 eller 8:6; en skriven rapport måste även avges.

## Regel 9 Mål

9:1 Mål är gjort när bollen helt har överskridit hela bredden av mållinjen (figur 4) om kastaren, hans medspelare eller någon ledare inte före eller under kastet har begått någon ojusthet. Måldomaren bekräftar med två korta signaler och domartecken 13 att ett mål gjorts.

**Figur 4:**



Går bollen i mål fastän en spelare i det försvarande laget har begått en ojusthet ska målet godkännas.

Har domaren, tidtagaren eller delegaten avbrutit spelet innan bollen helt har överskridit mållinjen får målet inte godkännas.

Motståndarna ska tilldelas ett mål om en spelare spelar bollen i eget mål utom i sådan situation när målvakten utför ett målvaktskast (12:2, andra stycket).

### **IHF:s kommentar**

*Om bollen på väg mot mål hindras av någon eller något som inte hör till spelet (åskådare etc.) ska mål dömas om domarna är övertygade om att bollen i annat fall skulle gått i mål.*

- 9:2 Om domarna har dömt mål och signal för det följande avkastet givits, kan målet inte längre ogiltigförklaras. (se dock 2:9 kommentar).

Domarna måste (utan avkast) klargöra att de har godkänt ett mål om slutsignalen för en halvlek ljuder omedelbart efter ett mål gjorts men innan avkast kan göras.

***IHF:s kommentar***

*Ett av domarna godkänt mål bör genast noteras på resultattavlan.*

- 9:3 Det lag som har noterats för flest mål är segrare. Har båda lagen gjort lika många mål eller har inget mål gjorts är matchen oavgjord (se 2:2).

## **Regel 10      Avkast**

10:1 Avkast görs vid matchens början av det lag, som vann lottningen och som valde att börja med besittning av bollen. Det andra laget har rätt att välja sida. Alternativt kan det lag som vinner lottningen välja sida varvid motståndarna har avkast.

Lagen byter sida inför andra halvleken av matchen. Avkast i början av andra halvlek har det lag som inte hade avkast i början av matchen.

Ny lottning utförs före varje förlängning och alla bestämmelser enligt regel 10:1 ovan gäller också förlängningen.

10:2 Efter varje mål har det lag avkast, mot vilket målet har gjorts (se dock 9:2 andra stycket).

10:3 Från spelplanens mitt (med en tolerans i sidled av cirka 1,5 meter) utförs avkastet i vilken riktning som helst. Det föregås av en signal varefter avkastet måste utföras inom tre (3) sekunder (13:1a, 15:7 tredje stycket). Den spelare som utför avkastet ska inta en position med minst en fot på mittlinjen och den andra foten på eller bakom linjen (15:6), och sedan stanna i denna position tills bollen har lämnat handen. (13:1a, 15:7 tredje stycket samt klarläggande 7).

Spelare i det anfallande laget får inte före signal överskrida mittlinjen (15:6).

10:4 Vid avkast i början av varje halvlek (och eventuella förlängningar) måste spelarna befinna sig på sin egen planhalva.

Vid avkast efter mål kan motståndarna dock befinna sig på båda planhalvorna.

I båda fallen får motståndarna inte vara närmare än tre (3) meter till den spelaren, som utför avkastet (15:4, 15:9, 8:7c).

## **Regel 11      Inkast**

- 11:1 Inkast ska dömas när bollen helt har överskridit sidlinjen eller om en utespelare från det försvarande laget sist berört bollen och denna sedan överskrider yttre mållinjen. Inkast ska också utföras när bollen vidrör taket eller hängande föremål ovanför spelplanen.
- 11:2 Inkastet görs utan signal (se dock 15:5b) av motståndarna till det lag vars spelare sist berört bollen innan denna överskred linjen eller berörde taket eller hängande föremål.
- 11:3 Inkastet ska utföras från den plats där bollen överskred sidlinjen eller från skärningspunkten av sidlinjen och yttre mållinjen på den sida av målet på vilken bollen har överskridit linjen. Vid inkast efter det att bollen vidrört taket eller hängande föremål ovanför spelplanen ska detta utföras på sidlinjen närmast den plats där bollen berört taket eller det hängande föremålet.
- 11:4 Den som utför inkastet ska stå med minst en fot på sidlinjen (15:6) och inta rätt position till dess att bollen lämnat handen. (15:7 andra och tredje stycket, 13:1a). Det finns inga begränsningar för hur den andra foten får placeras.
- 11:5 Motspelare får vid inkast inte vara närmare kastaren än tre (3) meter (15:4, 15:9, 8:7c).

De får dock alltid placera sig vid målgårdslinjen även om avståndet mellan dem och kastaren understiger tre (3) meter.

## **Regel 12 Målvaktskast**

12:1 Målvaktskast döms när:

- a) en spelare i motståndarlaget har beträtt målgården i strid med regel 6:2a;
- b) målvakten har bollen under kontroll i sin målgård eller om bollen ligger på golvet i målgården (6:4-5);
- c) en spelare i motståndarlaget har berört bollen när den rullar på golvet i målgården (6:5 första stycket) eller ligger på golvet i målgården;
- d) när bollen har överskridit yttre mållinjen efter att senast ha berört målvakten eller spelare i motståndarlaget.

Bollen är att betraktas som ur spel och spelet ska återupptas med ett målvaktskast (13:3), även om det förekommer en förseelse efter att målvaktskastet har utdömts men innan det har blivit utfört.

12:2 Målvaktskast ska utan signal av domarna utföras av målvakten från målgården ut över målgårdslinjen (se dock 15:5b).

Målvaktskastet räknas som utfört när den av målvakten spelade bollen helt passerat målgårdslinjen.

Det andra lagets spelare får befinna sig omedelbart utanför målgårdslinjen, men de får inte beröra bollen förrän denna har passerat linjen (15:4, 15:9, 8:7c).

## Regel 13      Frikast

### Frikast dömes

13:1 Domarna avbryter spelet och sätter igång det igen med frikast för motståndarna när:

a) det bollförande laget begår en förseelse mot reglerna som ska leda till att laget förlorar bollbesittning (se 4:2-3, 4:5-6, 5:6-10, 6:5, 6:7b, 7:2-4, 7:7-8, 7:10, 7:11-12, 8:2, 10:3, 11:4, 13:7, 14:4-7 och 15:7 första stycket och 15:8).

b) det försvarande laget begår en förseelse mot reglerna som förorsakar att det bollförande laget förlorar bollen (se regel 4:2-3, 4:5-6, 5:5, 6:2b, 6:4, 6:7b, 7:8 samt 8:8).

13:2 Domarna ska tillåta spelflyt genom att låta bli att avbryta spelet för tidigt med ett frikast. Därmed menas - avseende regel 13:1a - att domarna inte bör döma frikast när det försvarande laget kommer i besittning av bollen omedelbart efter en ojusthet begången av det anfallande laget.

På samma sätt bör domarna - avseende regel 13:1b - inte ingripa förrän det står klart att det anfallande laget har förlorat bollinnehavet eller inte kan fortsätta sitt anfall beroende på den ojusthet som det försvarande laget begått.

Om ett personligt straff ska utdömas på grund av ojustheten får domarna besluta att avbryta spelet omedelbart om detta inte är till nackdel för motståndarna till det lag som begick förseelsen. I annat fall ska bestraffningen skjutas upp till dess den pågående situationen är över.

Regel 13:2 tillämpas inte i fall av förseelser mot regel 4:2-3 eller 4:5-6 när spelet ska avbrytas omedelbart, normalt genom ingripande av tidtagaren.

13:3 Om en förseelse begås, som normalt leder till frikast enligt regel 13:1a-b, men bollen är ur spel, ska spelet fortsätta med det kast som motsvarar mot anledning till det pågående avbrottet.

13:4 Utöver i de situationer som anges i regel 13:1a-b används frikast också som ett sätt att återigen starta spelet i sådana situationer när spelet avbrutits (till exempel när bollen är i spel) fastän ingen ojusthet har begåtts:

- a) om ett lag är i besittning av bollen vid den tidpunkten då spelet avbröts ska detta lag behålla bollen;
- b) om inget lag är i besittning av bollen ska det lag, som senast hade bollinnehav ges bollen igen;

13:5 Om ett frikast har dömts mot det lag, som är i besittning av bollen när domaren blåser, ska den spelare som har bollen i det ögonblicket omedelbart släppa bollen eller lägga ned den på golvet så att den kan spelas (8:8b).

### **Utförande av frikast**

13:6 Frikastet ska normalt utföras utan signal från domaren (se dock 15:5b) och – i princip – från den plats där förseelsen begicks. Följande är undantag till dessa principer:

I de situationer som anges i 13:4a-b ska frikastet i princip efter signal utföras från den plats där bollen befann sig vid tidpunkten för avbrottet.

Om en domare eller delegat avbryter spelet på grund av en förseelse av en spelare eller ledare av det försvarande laget och detta resulterar i en muntlig tillsägelse eller ett personligt straff bör frikastet utföras från den plats där bollen befann sig när spelet blev avbrutet om detta är ett gynnsammare läge än det där förseelsen begicks.

Samma undantag som i föregående stycke gäller om en tidtagare avbryter spelet på grund av ett felaktigt byte eller regelvidrigt inträde enligt regel 4:2-3 eller 4:5-6.

Som angivits i regel 7:11 ska frikast dömda på grund av passivt spel utföras från den plats där bollen var när spelet avbröts.

Trots de grundläggande principerna och tillvägagångssätt angivna i föregående stycken får ett frikast aldrig utföras i det utförande lagets egen målgård eller innanför motståndarnas frikastlinje. I varje situation där platsen skulle vara en av de i föregående mening angivna områden ska utförandet av kastet flyttas till det närmaste stället omedelbart utanför det begränsande området.

### ***IHF:s kommentar***

*Om det korrekta läget för frikastet är vid det försvarande lagets frikastlinje ska kastet utföras från i det närmaste den exakta platsen. Desto längre bort från det försvarande lagets frikastlinje som frikastet ska utföras, desto större tolerans ges för att frikastet bli utfört ett stycke från den exakta platsen. Denna tolerans ökar successivt upp till tre (3) meter, som tillåts för frikast som utföres just utanför det kastande lagets egna målgård.*

*Den just förklarade toleransen tillämpas inte vid förseelse mot regel 13:5 om denna förseelse har blivit bestraffad i enlighet med regel 8:8b. I sådana fall bör frikastet alltid utföras från den exakta platsen.*

- 13:7 Spelare i det anfallande laget får inte beröra eller överskrida motståndarnas frikastlinje innan frikastet har utförts. Se även speciella villkor under regel 2:5.

Domarna ska korrigera placeringen av spelarna i anfallande lag som står mellan frikastlinjen och målgårdslinjen före utförandet av frikast. Detta om placeringen påverkar spelet (15:3, 15:6).Frikastet ska sedan utföras efter en signal (15:5b).

Korrigerig av placering ska även göras (15:7, andra stycket) om spelare i det kastande laget beträder det begränsade området under utförandet av ett frikast (innan bollen lämnat kastarens hand) om utförandet av kastet inte föregicks av en signal.

I sådana fall där verkställighetssignal ges för utförandet av ett frikast och spelare från det anfallande laget berör eller överskrider frikastlinjen innan bollen har lämnat kastarens hand ska frikast dömas för det försvarande laget (15:7 tredje stycket och 13:1a).

13:8 När ett frikast utföres ska motståndarna vara minst tre (3) meter från kastaren. Om frikastet utföres vid deras egen frikastlinje får de dock stå omedelbart utanför sin målgårdslinje. Spelsabotage vid utförandet av frikastet ska bestraffas i enlighet med regel 15:9 och 8:7c.

## Regel 14      Straffkast

14:1 Straffkast döms vid:

- a) regelvidrigt omintetgörande av klar målchans på hela spelplanen av en spelare eller en ledare i motståndarlaget;
- b) oberättigad avblåsning vid klar målchans;
- c) borttagande av klar målchans av i spelet ej deltagande person, till exempel att en åskådare beträder spelplanen eller stoppar spelet genom signal (utom när 9:1 kommentar är tillämplig).

Analogt är denna regel också tillämplig i fall av "force majeure", såsom **exempelvis** ett plötsligt elfel, som stoppar spelet i samband med en klar målchans.

För definition av klar målchans se klarläggande 6.

14:2 När en anfallsspelare behåller full boll- och kroppskontroll trots förseelse mot regel 14:1a, föreligger ingen anledning att döma straffkast även om spelaren därefter misslyckas med att utnyttja den klara målchansen.

När det föreligger en eventuell straffkastsituation bör domarna alltid vänta med att ingripa till dess de klart kan bedöma om ett straffkastbeslut verkligen är berättigat och nödvändigt. Om det anfallande laget fortsätter och gör mål trots det felaktiga ingripandet av försvararna föreligger ingen tydlig anledning att döma straffkast. Om det däremot blir uppenbart att spelaren verkligen har förlorat boll- eller kroppskontrollen på grund av ojustheten så att den klara målchansen inte längre föreligger ska straffkast utdömas.

14:3 När ett straffkast utdöms, får domarna göra timeout, men bara om det föreligger en väsentlig försening. Exempel på detta är målvaktsbyte, byte av kastare samt att ett timeoutbeslut ligger i linje med de principer och de kriterier som är redogjorda för i klarläggande 2.

### **Utförandet av straffkast**

- 14:4 Straffkast ska inom tre (3) sekunder efter signal från plandomaren **utföras** som kast mot mål (13:1a, 15:7 tredje stycket).
- 14:5 Vid utförandet av ett straffkast ska kastaren befinna sig i position bakom straffkastlinjen, dock inte längre bort än en (1) meter från linjen (15:1, 15:6). Efter signal från domaren får inte kastaren beröra eller korska straffkastlinjen innan bollen har lämnat handen. (13:1a, 15:7 tredje stycket).
- 14:6 Bollen får inte spelas igen av kastaren eller en lagkamrat vid utförandet av ett straffkast förrän den har berört en motståndare eller målställningen (13:1a, 15:7 tredje stycket).
- 14:7 Under utförandet av ett straffkast måste lagkamraterna till kastaren inta positioner utanför frikastlinjen och bli kvar där tills bollen har lämnat kastarens hand (15:3, 15:6). Om de inte gör detta döms ett frikast mot laget som tilldömts straffkastet (15:7, tredje stycket, 13:1a).
- 14:8 Vid utförandet av ett straffkast ska spelarna i motståndarlaget befinna sig utanför frikastlinjen och på ett avstånd av minst tre (3) meter från straffkastlinjen till dess bollen har lämnat kastarens hand. Om de inte gör så ska straffkastet göras om, såvida det inte resulterar i mål, men personlig bestraffning skall inte utdömas.

14:9 Överskrider målvakten begränsningslinjen (4-meterslinjen) innan bollen lämnat kastarens hand ska straffkastet göras om, såvida det inte resulterar i mål, dock ska personlig bestraffning ej utdömas.

14:10 Det är inte tillåtet att byta målvakt när kastaren står på rätt plats med bollen i sin hand och redan är klar att utföra kastet. Varje försök att göra ett byte i denna situation ska bestraffas som osportsligt uppträdande (8:7, 16:1b och 16:3d).

## **Regel 15 Allmänna Instruktioner för utförandet av kast (avkast, inkast, målvaktskast, frikast och straffkast)**

### **Kastaren**

- 15:1 Före utförandet måste kastaren vara i korrekt position beskriven för kastet. Bollen måste vara i kastarens hand (15:6). Under utförandet, utom vid målvaktskast, måste kastaren ha en del av en fot i konstant kontakt med golvet tills bollen är spelad. Den andra foten får upprepat lyftas och sättas ned. (se även 7:6). Kastaren måste förbli i korrekt position tills kastet har utförts (15:7 andra och tredje stycket).
- 15:2 Ett kast betraktas som utfört när bollen har lämnat kastarens hand (se dock 12:2). Kastaren får inte beröra bollen igen förrän den har berört en annan spelare eller målställningen (15:7, 15:8). Se också ytterligare bestämmelser för situationer i 14:6.

Mål får göras direkt på vilket kast som helst, förutom att ett "direkt eget mål" inte kan göras genom ett målvaktskast (till exempel genom att tappa bollen i eget mål).

### **Kastarens lagkamrater**

- 15:3 Lagkamraterna måste inta de positioner som är beskrivna för kastet i fråga (15:6). Spelarna måste förbli i korrekta positioner tills bollen har lämnat kastarens hand, med undantag för 10:3, andra stycket. Bollen får inte röras av, eller räckas över, till en lagkamrat under utförandet (15:7 andra och tredje stycket).

## **Försvvarsspelarna**

15:4 Försvvarsspelarna måste inta de positioner som är beskrivna för kastet och förbli i korrekta positioner tills bollen har lämnat kastarens hand (15:9).

Felaktiga placeringar av försvvarsspelare i samband med utförande av ett avkast, inkast eller frikast måste inte korrigeras av domarna, om inte anfallsspelarna får en nackdel av att omedelbart utföra kastet. Om en nackdel uppstår så ska placeringarna korrigeras.

## **Signaler för återupptagande av spelet**

15:5 Domaren ska blåsa en signal för återupptagande av spelet:

a) alltid vid avkast (10:3) eller straffkast (14:4)

b) vid inkast, målvaktskast eller frikast:

c) för att återuppta spelet efter en timeout;

d) för att återuppta spelet med ett frikast under regel 13:4;

e) när det har varit en fördröjning i utförandet;

f) efter en korrigerings av spelarnas placeringar;

g) efter en muntlig tillrättavisning eller en varning.

Domaren får själv bedöma lämpligheten i att blåsa en visselsignal för återupptagande av spelet om och tills bestämmelserna för spelarnas placeringar är uppfyllda under 15:1, 15:3 och 15:4. (se dock 13:7 andra stycket och 15:4 andra stycket). Om domaren ger verkställighetssignal för utförandet av ett kast fastän spelarna har felaktig placering, är dessa fullt berättigade att ingripa.

Efter signal måste kastaren spela bollen inom tre (3) sekunder.

## **Påföljder**

- 15:6 Förseelser av kastaren eller hans lagkamrater före utförandet av ett kast till exempel i form av felaktiga placeringar eller att en lagkamrat berör bollen, ska föranleda en korrigerings (se dock 13:7 andra stycket).
- 15:7 Konsekvenserna av förseelser av kastaren eller hans lagkamrater (15:1-3) under utförandet av ett kast beror huvudsakligen på om utförandet föregicks av en signal för återupptagandet av spelet. I princip ska varje förseelse under ett utförande, som inte föregicks av en signal för återupptagandet av spelet, korrigeras och kastet återupptas efter en signal.

Emellertid tillämpas här en fördelstanke analogt med regel 13:2. Om kastarens lag omedelbart förlorar besittningen av bollen efter ett felaktigt utförande ska kastet betraktas som att ha blivit utfört och spelet fortsätter.

I princip ska varje förseelse under ett utförande efter det att spelet återupptagits med en signal bestraffas. Detta tillämpas exempelvis om kastaren hoppar under utförandet, håller bollen mer än tre (3) sekunder eller flyttar sig från sin korrekta position innan bollen har lämnat hans hand. Detta tillämpas också om lagkamraterna rör sig till felaktiga positioner efter signal men innan bollen har lämnat kastarens hand (se dock 10:3 andra stycket). I sådana fall är begynnelsekastet förverkat och motståndarna tilldöms ett frikast (13:1a) från platsen för förseelsen (se dock 2:6). Fördelsbestämmelsen under regel 13:2 tillämpas i det fall kastarens lag förlorar besittningen av bollen innan domarna har en möjlighet att ingripa. Då fortsätter spelet.

15:8 I princip ska varje förseelse som följer omedelbart på, men relaterat till, utförandet bestraffas. Detta hänför sig till en förseelse i 15:2 första stycket där kastaren berör bollen en andra gång innan den har berört en annan spelare eller målställningen. Det kan ta sig till uttryck i en dribbling, eller greppande av bollen igen efter att den är i luften eller har blivit nedlagd på golvet. Detta bestraffas med ett frikast (13:1a) för motståndarna. Som i fallet med 15:7 tredje stycket, tillämpas fördelsbestämmelsen.

15:9 Utom som angivits i Regel 14:8, 14:9, 15:4 andra stycket och 15:5 3:e stycket, ska försvarsspelare bestraffas som hindrar utförandet av ett kast för motståndarna, till exempel genom att inte från början inta rätt position eller genom att senare flytta på sig till en felaktig placering. Detta tillämpas oavsett vare sig det händer före utförandet eller under utförandet (innan bollen lämnat kastarens hand).

Detta tillämpas också vare sig kastet föregicks av en signal för återupptagandet av spelet eller ej. Regel 8:7c tillämpas i förbindelse med reglerna 16:1b och 16:3d. Ett kast som påverkats negativt genom ett hindrande av försvarare ska, i princip, göras om.

## **Regel 16      Bestraffningar**

### **Varning**

**16:1** En varning är den lämpliga bestraffningen;

- a) för ojustheter som skall bestraffas progressivt (8:3; jämför även 16:3 b och 16:6d);
- b) för osportsligt uppträdande som skall bestraffas progressivt (8:7);

#### ***IHF:s kommentar:***

*En spelare bör inte ges mer än en varning och spelarna i ett lag inte mer än tre varningar totalt; därefter skall bestraffningarna vara minst utvisning.*

*En spelare som redan haft en utvisning bör följaktligen inte ges en varning.*

*Inte mer än en varning totalt bör ges till ledarna i ett lag.*

**16:2** Domaren skall visa varningen för den skyldige spelaren eller ledaren och för tidtagaren genom att hålla upp ett gult kort (domartecken 14)

### **Utvisning**

**16:3** En utvisning (2 minuter) är den tillämpliga bestraffningen:

- a) för ett felaktigt byte om en ytterligare spelare beträder spelplanen eller om en spelare ingriper i spelet från avbytarområdet (4:5-6); observera även regel 8:10b (II);
- b) för regelbrott sådana som de under 8:3, om spelaren och/eller dennes lag redan har erhållit det maximala antalet varningar (se 16:1 Kommentarer);
- c) för ojustheter sådana som de under regel 8:4;

- d) för osportsligt uppträdande av en spelare i enlighet med regel 8:7, om spelaren och/eller dennes lag redan har erhållit det maximala antalet varningar;
- e) för osportsligt uppträdande av en ledare enligt regel 8:7 om en av ledarna redan har erhållit en varning;
- f) för osportsligt uppträdande av en spelare eller ledare enligt regel 8:8; se även regel 4:6;
- g) som en konsekvens av en diskvalificering av en spelare eller ledare (16:8, 2:a stycket; se även 16:11b);
- h) för osportsligt uppträdande av en spelare innan spelet har återupptagits efter att denne just har erhållit en utvisning (16:9a).

***IHF:s kommentar:***

*Det är inte möjligt att ge ledarna i ett lag mer än en utvisning totalt.*

*När en utvisning ges till en ledare i enlighet med 16:3d-e är ledaren tillåten att stanna kvar i avbytarområdet och fortsätta sitt arbete. Laget decimeras emellertid på spelplanen under två (2) minuter.*

**16:4** Efter att ha givit timeout ska domaren tydligt visa utvisningen för den skyldige spelaren eller ledaren samt för tidtagaren genom det föreskrivna domartecknet, det vill säga, uppsträckt arm med två utsträckta fingrar (domartecken 15).

**16:5** En utvisning är alltid för två (2) minuters speltid; den tredje utvisningen för samma spelare leder alltid till diskvalifikation (16:6d).

Den utvisade spelaren får inte delta i spelet under utvisningstiden och laget får inte ersätta honom på spelplanen.

Utvisningstiden börjar när spelet återupptas med en signal.

Om en utvisning inte har gått till ända vid slutet av första halvlek, överförs den till andra halvleken. Samma tillämpas från ordinarie speltid till förlängningen och under förlängningen. En spelare, vars utvisning inte är avslutad innan förlängningarna är slut och då matchen ska avgöras med straffkast, äger inte rätt att delta i straffkasttävlingen. Detta enligt Regel 2:2 Kommentar.

## **Diskvalifikation**

**16:6** En diskvalifikation är den lämpliga bestraffningen:

- a) för ojustheter enligt regel 8:5 och 8:6;
- b) för grovt osportsligt uppträdande enligt regel 8:9 och extremt osportsligt uppträdande enligt regel 8:10 av en spelare eller ledare på eller utanför spelplanen;
- c) för osportsligt uppträdande av någon av ledarna enligt regel 8:7 efter att de kollektivt redan har erhållit såväl en varning som utvisning i enlighet med regel 16:1b och 16:3d-e;
- d) som en konsekvens av den tredje utvisningen för en och samma spelare (regel 16:5);
- e) för tydligt eller upprepat osportsligt uppträdande under en avgörande spelperiod som exempelvis straffkastavgörande och 16:10.

### **16:7**

Efter att ha givit timeout ska domarna klart visa diskvalifikationen för den felande spelaren eller ledaren och till tidtagaren genom att hålla upp ett rött kort (domartecken nr 14);

### **16:8**

En spelares eller ledares diskvalifikation gäller alltid för resterande speltid. Spelaren eller ledaren ska omedelbart lämna såväl spelplanen som avbytarområdet. Efter att ha lämnat avbytarområdet är spelaren eller ledaren inte tillåten att ha någon form av kontakt med laget.

Diskvalifikationen under speltiden av en spelare eller ledare, på eller utanför spelplanen, medför alltid en utvisning för laget. Därmed menas att lagets antal spelare på planen reduceras med en spelare (16:3f). Reduktionen på planen blir emellertid fyra (4) minuter om en spelare har blivit diskvalificerad på grund av händelser angivna i Regel 16:9 b-d.

En diskvalifikation reducerar antalet spelare eller ledare som är tillgängliga för laget (undantag enligt regel 16:11b). Laget får emellertid öka antalet spelare på planen igen när tiden för utvisningen löpt ut.

Som skrivits i regel 8:6 och 8:10 skall diskvalifikationer i enlighet med dessa regler rapporteras skriftligt till ansvarigt förbund alternativt tävlingsledning för vidare åtgärder. I sådana fall skall den ansvarige ledaren för laget samt delegaten (se klarläggande 7) omedelbart informeras efter beslutet.

## Mer än en ojusthet vid samma tillfälle

### 16:9

Om en spelare eller ledare samtidigt eller i direkt följd gör sig skyldig till mer än en förseelse innan matchen börjar igen och dessa förseelser för med sig olika bestraffningar ska i princip endast det strängaste av dessa bestraffningar utdelas.

Det finns emellertid följande speciella undantag, då i alla fallen laget ska spela med reducerat antal spelare på planen i fyra minuter:

- a) om en spelare, som just har fått en utvisning, gör sig skyldig till osportsligt uppträdande innan matchen börjat igen, ska spelaren få en ytterligare utvisning (16:3g); (om den tillkommande utvisningen är spelarens tredje utvisning, blir spelaren diskvalificerad);
- b) om en spelare, som just har fått en diskvalifikation (direkt eller på grund av hans tredje utvisning), gör sig skyldig till osportsligt uppträdande innan matchen börjat igen, ska laget få en ytterligare bestraffning så att reduktionen ska vara i fyra (4) minuter (16:8, andra stycket)
- c) om en spelare, som just har fått en utvisning, gör sig skyldig till grovt eller extremt osportsligt uppträdande innan matchen har börjat igen, ska spelaren dessutom diskvalificeras (16:6c); dessa bestraffningar leder sammanlagt till fyra (4) minuters reduktion (16:8, andra stycket);
- d) om en spelare, som just har fått en diskvalifikation (direkt eller på grund av hans tredje utvisning) gör sig skyldig till grovt eller extremt osportsligt uppträdande innan matchen börjar igen, ska laget få en ytterligare bestraffning så att reduktionen ska vara i fyra (4) minuter (16:8,andra stycket).

## **Förseelser under speltiden**

### **16:10**

Bestraffningar för agerande under speltiden är fastställt i reglerna 16:1, 16:3 och 16:6.

I konceptet "speltiden" ingår alla avbrott, time-outs, lag time-out och förlängningar. I alla former av avgöranden (t.ex. straffkast) är enbart regel 16:6 tillämplig.

På detta sätt kommer varje form av tydligt eller upprepat osportsligt uppträdande att hindra det vidare deltagandet för berörd spelare (se regel 2:2 Kommentarer).

## **Förseelser utanför speltiden**

### **16:11**

Osportsligt uppträdande, grovt osportsligt uppträdande, extremt osportsligt uppträdande eller varje form av hänsynslöst agerande (se Regel 8:6-10) av en spelare eller ledare, som äger rum i samband med att en match spelas men utanför speltiden, ska bestraffas enligt följande:

#### **Före matchen:**

- a)** varning ska ges vid osportsligt uppträdande enligt regel 8:7-8;
- b)** diskvalifikation av den skyldige spelaren eller ledaren ska ges vid agerande som bedöms falla under regel 8:6 och 8:10a men laget får börja med 14 spelare och 4 ledare. Regel 16:8 2:a stycket tillämpas bara vid förseelser under speltiden; således innebär diskvalifikationen inte någon utvisning.

Sådana bestraffningar för förseelser före matchen kan genomföras när som helst under matchen, när den skyldige personen upptäcks att delta i matchen, eftersom detta faktum inte kan vara möjligt att förutse vid tidpunkten för händelsen.

#### **Efter matchen:**

- c)** en skriftlig rapport.

## Regel 17 Domarna

17:1 Varje match leds av två likaberättigade domare, vilka assisteras av en tidtagare och en sekreterare.

17:2 Tillsynen över spelarnas och ledarnas uppförande börjar i och med att domarna beträder matcharenan och slutar när de lämnar densamma.

17:3 Domarna kontrollerar före matchen spelplanens, målens och matchbollarnas tillstånd. De avgör vilka bollar matchen ska spelas med (regel 1 och 3).

Dessutom ska domarna fastställa båda lagens närvaro i föreskriven klädsel. De kontrollerar matchprotokollet och spelarnas utrustning. De kontrollerar att antalet spelare och ledare i avbytarområdet inte överskrider det tillåtna antalet och fastställer närvaron och identiteten av den lagansvarige för båda lagen. Avvikelser mot reglerna ska åtgärdas (4:1-2 och 4:7-9).

17:4 En av domarna lottar (10:1) i närvaro av den andre domaren och den lagansvarige i varje lag, eller en ledare eller spelare (till exempel en lagkapten) på uppdrag av den lagansvarige.

17:5 Principiellt ska hela matchen ledas av samma domare.

Det är deras ansvar att se till att matchen spelas i enlighet med reglerna och de ska bestraffa varje ojusthet (se dock 13:2 och 14:2).

Om en av domarna blir förhindrad att fullfölja matchen, ska den andre domaren ensam fortsätta matchen.

### ***IHF:s kommentar:***

*IHF, kontinent- och nationsförbund har rätten att anta avvikande regler inom sina ansvarsområden rörande tillämpningen av stycke 1 och 3 i regel 17:5.*

### **SHF:s kommentar**

*Om en av domarna tvingas utgå under match, exempelvis på grund av skada, avgör den kvarvarande domaren om ersättare skall tillsättas. Respektive lagansvarig godkänner detta på baksidan av matchprotokollet. Detta skall göras innan matchen startar igen.*

17:6 Om båda domarna blåser för en förseelse och är överens om vilket lag som borde bestraffas men har olika uppfattning om straffets gradering, ska det strängaste av de två bestraffningarna ges.

17:7 Om båda domarna blåser för en förseelse eller bollen har lämnat spelplanen och de två domarna har olika uppfattningar om vilket lag som ska komma i bollbesittning, gäller det gemensamma beslut som domarna kommer fram till efter att ha konsulterat varandra. Om de inte kan komma fram till ett gemensamt domslut har plandomarens uppfattning företräde.

Timeout är obligatoriskt vid ovanstående tillfällen. Efter samrådet mellan domarna ska de ge klara domartecken och spelet återupptas med signal (2:8d, 15:5).

17:8 Båda domarna är ansvariga för att hålla reda på resultatet.

De ska också notera varningar, utvisningar och diskvalifikationer.

17:9 Båda domarna är ansvariga för kontrollen av speltiden. Om det föreligger någon tvekan om den exakta tidtagningen, ska domarna nå ett gemensamt beslut (se även 2:3).

### **IHF:s kommentar:**

*IHF, kontinent- och nationsförbund har rätten att anta avvikande regler inom sina ansvarsområden rörande tillämpningen av regel 17:8 och 17:9.*

17:10 Domarna är ansvariga för att matchprotokollet efter matchen är korrekt ifyllt.

Diskvalifikationer av det slag som anges i regel 8:6 och 8:10 ska motiveras i matchprotokollet.

17:11 Domarnas avgöranden i sakfrågor, grundade på deras iakttagelser, är utan appell.

Klagomål kan endast framföras mot domslut som inte är i överensstämmelse med reglerna. Under matchen är endast respektive lagansvarig berättigad att vända sig till domarna.

17:12 Domarna har rätt avbryta matchen tillfälligt eller definitivt.

Alla möjligheter till fortsatt spel måste prövas innan beslut tas att definitivt avbryta matchen.

17:13 Svart klädsel är i första hand avsedd för domarna.

17:14 Domarna och delegaten kan använda elektronisk utrustning för intern kommunikation. Regler för användande av denna utrustning bestäms av respektive förbund.

## **Regel 18 Tidtagaren och sekreteraren**

18:1 I princip har tidtagaren huvudansvaret för speltiden, timeouter och utvisningstider för utvisade spelare.

På motsvarande sätt har sekreteraren huvudansvaret för laguppställningarna, matchprotokollet, inträdet av spelare som anländer sedan matchen har börjat och inträdet av spelare som inte är spelberättigade.

Andra uppgifter såsom kontrollen av antalet spelare och ledare i avbytarområdet och utträde och inträde av avbytare betraktas som ett gemensamt ansvar.

Allmänt bör endast tidtagaren (och när det är tillämpligt, delegat från det ansvariga förbundet) avbryta spelet när detta blir nödvändigt.

Se även klarläggande 7 beträffande det korrekta förfarandet vid ingripande av tidtagare/sekreterare när de uppfyller sina ovan angivna ansvarsområden.

18:2 Om det inte finns någon väggklocka tillgänglig ska tidtagaren hålla båda lagens lagansvariga informerade om hur mycket tid som har spelats eller hur mycket tid som är kvar, särskilt efter timeout.

Om ingen väggklocka med automatisk slutsignal finns övertar tidtagaren ansvaret för att slutsignal ges vid halvtid och slutet av matchen (2:3).

Om väggstavlan inte kan visa utvisningstiderna (minst tre för varje lag i IHF-matcher) ska tidtagaren placera ett kort på tidtagarbordet som visar när tiden för varje utvisning löper ut tillsammans med numret på spelarens tröja.

## IHF:s domartecken

När ett inkast eller frikast dömes, ska domarna **omedelbart** visa riktningen för det följande kastet (tecken 7 eller 8).

Därefter bör i förekommande fall det tillämpliga obligatoriska domartecknet visas för att markera ett ev. personligt straff (tecken 14-15).

Om det verkar lämpligt att förklara anledningen till ett frikast eller straffkast, kan det tillämpliga av tecknen 1-6 och 12 ges i informationssyfte. (tecken 12 bör emellertid alltid visas i sådana situationer där frikastdomslutet för passivt spel inte föregicks av tecken 11).

Tecknen 13, 16 och 17 är obligatoriska i de situationer de förekommer.

Tecknen 8, 10 och 12 användes när domarna bedömer dem nödvändiga.

Lista över domartecknen:

1. Beträdande av målgården
2. Felaktig dribbling
3. För många steg eller bollen hålls mer än tre (3) sekunder
4. Omklamring, fasthållning eller knuff
5. Slag
6. Offensivt fel
7. Inkast – riktning
8. Frikast – riktning
9. Målvaktskast
10. Håll 3 meters avstånd
11. Förvarningstecken för passivt spel
12. Passivt spel
13. Mål
14. Varning (gult kort), diskvalifikation (rött kort)
15. Utvisning (2 minuter)
16. Timeout
17. Tillåtelse för två personer (som är deltagarberättigade) att beträda spelplanen under timeout



Beträdande av målgården



Felaktig dribbling



För många steg eller bollen hålls mer än 3 sek.



Omklamring, fasthållning eller knuff



Slag



Offensivt fel



Inkast - riktning



Frikast - riktning



Målvaktskast



10

Håll 3 m avstånd



11

Förvarningstecken  
för passivt spel



12

Passivt spel



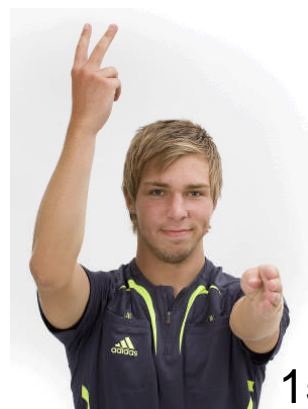
13

Mål



14

Varning (gult kort)  
Diskvalifikation  
(rött kort)



15

Utvisning  
(2 minuter)



16

Timeout



17

Tillåtelse för två personer  
(som är deltagarberättigade)  
att beträda spelplanen under  
timeout (ex. vid skada)

# **Klarlägganden**

## **till**

# **SPELREGLERNA**

### **Innehållsförteckning**

	Sida
1. Utförande av frikast efter slutsignal (2:4-6)	66
2. Timeout (2:8)	67
3. Lag-timeout (2:10)	68
4. Passivt spel (7:11 - 12)	69
5. Avkast (10:3)	75
6. Definition av klar målchans (14:1)	76
7. Spelavbrott genom tidtagare/delegat (18:1)	76

## **1. Utförande av frikast efter slutsignal (2:4-6)**

I många fall är det lag som har möjligheten att lägga ett frikast sedan speltiden löpt ut inte verkligt intresserad av att försöka göra mål - antingen för att matchen redan är avgjord eller för att platsen för frikastet är för långt ifrån motståndarnas mål. Även om reglerna formellt föreskriver att frikastet ska läggas bör domarna visa gott omdöme och betrakta frikastet utfört om en spelare som är i ungefär rätt position helt enkelt låter bollen falla eller lämnar den till domarna.

I de fall där det står klart att laget vill försöka att göra mål måste domarna försöka finna ett läge mellan att tillåta denna möjlighet (även om det föreligger en mycket liten sådan) och att se till att situationen inte urartar i en tidskrävande och frustrerande "teater". Detta betyder att domarna bör se till att få spelarna från de båda lagen i de rätta positionerna bestämt och snabbt så att frikastet kan genomföras utan försening. Bestämmelserna i regel 2:5 som gäller spelarnas placering och byten måste respekteras (4:5 och 13:7).

Domarna måste också vara mycket observanta och bestraffa förseelser av de båda lagen. Ihållande ojusthet av försvararna måste bestraffas (15:4, 15:9, 16:1b, 16:3d). Dessutom bryter anfallande spelare ofta mot reglerna för utförande av frikastet det vill säga en eller flera spelare överskrider frikastlinjen efter signal innan kastet utförts (13:7, tredje stycket) eller genom att kastaren faktiskt rör sig eller hoppar när han kastar (15:1, 15:2, 15:3). Det är mycket viktigt att inte godkänna något mål som gjorts på ett felaktigt sätt.

## 2. Timeout (2:8)

Bortsett från situationer angivna i regel 2:8 då timeout obligatoriskt ska ges förväntas domarna med omdöme avgöra behovet av timeout även i andra situationer. Några typiska situationer där timeout inte är obligatoriskt men ändå i normala fall bör ges är:

- a) yttre händelser till exempel golvet måste torkas;
- b) en spelare tycks vara skadad;
- c) ett lag klart fördröjer spelet till exempel när laget fördröjer utförandet av ett formellt kast eller när en spelare kastar bort bollen eller inte släpper den;
- d) om bollen berör taket eller ett föremål ovanför spelplanen (11:1) och bollen tar en sådan riktning att den flyger långt bort från det ställe där inkastet ska läggas och detta förorsakar ett ovanligt dröjsmål.

När domarna avgör behovet av en timeout i dessa eller andra situationer bör de först och främst bedöma om ett spelavbrott utan timeout skulle kunna ge en otillbörlig nackdel för ett av lagen. Om till exempel ett lag leder med ett stort försprång sent i matchen torde det inte vara nödvändigt med timeout för ett kort spelavbrott för att torka golvet. Om på liknande sätt ett lag skulle få en nackdel genom utebliven timeout men detta lag av något skäl självt är vållande till förseningen eller den bortslösade tiden föreligger uppenbarligen inget skäl för en timeout.

En annan viktig omständighet är den förväntade tiden för avbrottet. Tidslängden för ett avbrott förorsakat av en skada är ofta svår att bedöma, varför det synes säkrare att ge timeout. Omvänt bör domarna inte vara för snabba med timeout bara därför att bollen lämnat spelplanen. I sådana fall kommer bollen ofta tillbaka och är klar att omedelbart bli spelad. Om detta inte sker skall domarna sträva efter att snabbt få reservbollen i spel (3:4) för att därigenom göra timeout onödig.

Den obligatoriska timeouten i samband med straffkast har tagits bort. Det kan fortfarande vara nödvändigt att ge en timeout, baserat på subjektivt bedömning vid några tillfällen, i enlighet med de principer som nämnts ovan. Detta kan inbegripa situationer där några i laget tydligt fördröjer utförandet, till exempel genom ett byte av målvakten eller kastaren.

### **3. Lag-timeout (2:10)**

Varje lag har rätt till en lag-timeout på en (1) minut i varje halvlek av den ordinarie speltiden (dock inte i förlängningar).

Ett lag som önskar begära lag-timeout måste göra det genom att en ledare placerar ett "grönt kort" på bordet framför tidtagaren. (Ett grönt kort med ungefärliga mått 15 x 20 cm och med ett stort "T" på varje sida rekommenderas).

#### **SHF:s kommentar**

I nationella matcher skall det "gröna kortet" lämnas i handen till tidtagaren.

Ett lag får endast begära lag-timeout endast när det är i besittning av bollen (när bollen är i spel eller under ett avbrott). Förutsatt att laget inte förlorar bollinnehavet innan tidtagaren får tid att stoppa klockan och blåsa (i vilket fall det gröna kortet lämnas tillbaka till laget) ska laget beviljas sin lag-timeout omedelbart.

Tidtagaren avbryter vid lag-timeout spelet genom att stoppa klockan och blåsa i pipan (2:9). Han ger domartecken för timeout (nr 16) och pekar med utsträckt arm på det lag som begärde lag-timeout. Det gröna kortet placeras på den sidan av bordet där det lag som begärde lag-timeout finns och förblir där under tiden för timeouten.

Domarna bekräftar lag-timeouten med tre signaler och tidtagaren startar en separat klocka för att kontrollera tiden för lag-timeouten. Sekreteraren för in tiden för lag-timeouten i matchprotokollet för det lag som begärde den.

Under lag-timeouten förblir spelarna och ledarna i höjd med sitt avbytarområde antingen på spelplanen eller i avbytarområdet. Domarna uppehåller sig i spelplanens mitt, men en av dem bör gå till tidtagarbordet för avstämning.

I avsikt att möta behov av bestraffningar är en lag-timeout definierad som en del av speltiden (16:10) så att alla osportsliga beteenden och andra förseelser blir bestraffade på det normala sättet. Det saknar betydelse i detta sammanhang om de berörda spelarna/ ledarna befinner sig på eller utanför spelplanen. Likartat kan en varning, utvisning eller diskvalifikation enligt reglerna 16:1-3 och 16:6-9 ges för osportsligt uppträdande eller för agerande enligt regel 8:6b.

Efter 50 sekunder ger tidtagaren en akustisk signal som betyder att spelet ska återupptas inom 10 sekunder.

Lagen måste vara redo att fortsätta spelet när tiden för lag-timeout går ut. Spelet återupptas antingen med det kast som svarar mot situationen som förelåg när timeout gavs eller – om bollen var i spel – med frikast för det lag som begärde timeout från den plats där bollen var vid tidpunkten för spelavbrottet. När domaren ger signal ska tidtagaren återigen starta klockan.

## **4 Passivt spel (7:11-12)**

### **A. Allmänna riktlinjer**

Införandet av reglerna avseende passivt spel har som syfte att förhindra oattraktiva spelmetoder och avsiktliga förseningar av spelet. Detta kräver att domarna genom hela matchen finner och bedömer passiva handlingar på ett konsekvent sätt. Passiva spelhandlingar kan uppkomma i alla faser av ett lags anfall, till exempel när bollen spelas bakåt på spelfältet, under uppbyggnadsfasen, eller under avslutningsfasen. Passivt spel är typiskt använt mer frekvent i följande situationer:

- ett lag är knappt i ledningen vid slutet av matchen;
- ett lag har en spelare utvisad;
- när kompetensen hos motståndaren är överlägsen, särskilt i försvaret;

Kriterierna som nämns i de följande specifikationerna gäller sällan ensamma utan måste allmänt bedömas i sin helhet av domarna. Särskilt måste effekten av ett aktivt defensivt arbete i enlighet med reglerna tas med i beräkningen.

**B. Tillämpningen av förvarningstecken** (domartecken 11)  
Förvarningstecknet bör särskilt visas i följande situationer:

**B1. Förvarningstecken när byten av spelare sker långsamt eller när bollen flyttas långsamt nedför planen.**

Typiska indikationer är:

- spelare står runt mitten av spelplanen och väntar på att byten ska avslutas.
- en spelare fördröjer utförandet av ett frikast (genom att låtsas att inte veta den rätta platsen), ett avkast (genom att målvakten långsamt återfinner bollen eller genom ett dåligt pass till mitten eller genom långsam promenad till mitten med bollen) ett målvaktskast eller ett inkast efter att laget tidigare har blivit uppmanade att avstå från en sådan fördröjande taktik;
- en spelare står still och studsar bollen;
- bollen spelas tillbaka till den egna planhalvan trots att motståndarna inte sätter någon press på laget;

## **B2. Förvarningstecken i samband med ett sent byte under uppbyggnadsfasen.**

Typiska indikationer är:

- alla spelare har redan intagit sina attackpositioner;
- laget startar uppbyggnadsfasen med ett förberedande passningsspel;
- inte förrän i detta skede genomför laget ett byte;

**IHF:s kommentar:** *Ett lag som försökt genomföra en snabb kontringsattack från sin egen planhalva men har misslyckats med att få en omedelbar målchans efter att ha nått motståndarnas planhalva måste tillåtas att genomföra ett snabbt byte av spelare i detta skede.*

## **B3. Genom en särskilt lång uppbyggnadsfas.**

I princip måste ett lag ha tillåtelse att ha en uppbyggnadsfas med ett förberedande passningsspel innan de kan förväntas att starta en målinriktad attack situation.

**Typiska indikationer** på en särskilt lång uppbyggnadsfas är:

- lagets attack leder inte till någon målinriktad attack

**IHF:s kommentar:** *En målinriktad attack finns särskilt när laget med bollinnehav använder taktiska metoder för att röra sig på ett sådant sätt att de når synligt fördel mot försvararna eller när de ökar kraften i attacken i jämförelse med uppbyggnadsfasen*

- spelare får upprepat ta emot bollen när de står still eller rör sig iväg från målet;
- upprepat studsande av bollen medan man står still;

- *när en motspelare angriper vänder den attackerande spelaren tidigt bort, väntar på att domarna skall avbryta spelet, eller skapar inget synligt övertag över försvararna;*
- *aktiva försvarsinsatser: aktiva försvarsmetoder förhindrar anfallarna från att öka kraften i anfallet därför att boll- och löpvägar blockeras;*
- *ett speciellt kriterium för särskilt lång uppbyggnadsfas är när det anfallande laget inte uppnår någon klar ökning av styrkan från uppbyggnadsfas till avslutningsfas.*

### **C. Hur förvarningstecknet bör användas**

Om en domare (antingen plandomaren eller måldomaren) upptäcker tendensen till passivt spel lyfter han armen (domartecken nr 11) för att indikera bedömningen att laget inte försöker att komma i läge för ta ett skott på mål. Den andre domaren skall också visa tecknet.

Förvarningstecknet skall visa att det bollförande laget inte gör några försök att skapa en målmöjlighet, eller upprepat försöker fördröjer återupptagandet av spelet.

Domartecknet behålls tills:

- anfalllet är över eller
- förvarningen inte längre är giltig (se anvisningar nedan)

Ett anfall börjar när ett lag kommer i besittning av bollen och anses över när laget gör mål eller förlorar bollen.

Förvarningstecknet gäller normalt för hela anfallet. Emellertid finns under anfallsperioden två situationer där bedömningen av passivt spel inte längre gäller och förvarningstecknet skall stoppas:

- a) Laget som är i besittning av bollen skjuter ett skott mot mål och bollen kommer tillbaka till laget från målställningen eller målvakten (direkt eller i form av ett inkast);

- a) en spelare eller ledare i det försvarande laget erhåller ett personligt straff enligt regel 16 på grund av en ojusthet eller osportsligt uppträdande.

I dessa två situationer måste det bollförande laget tillåtas att få en ny uppbyggnadsfas.

#### **D. Efter att förvarningstecknet har visats**

Efter att ha visat förvarningstecknet bör domarna tillåta det bollförande laget att få viss tid att ändra sitt agerande. I detta hänseende måste kunskapsnivåerna i olika åldrar och skicklighetskategorier tas med i beräkningen.

Det förvarnade laget bör därför tillåtas den möjligheten att förbereda anfallsagerande mot målet.

Om det bollförande laget inte gör ett uppenbart försök att komma i läge för att skjuta mot mål så skall en av domarna besluta att detta är passivt spel (reglerna 7:11-12). (Se även nedan "Beslutskriterier efter att förvarningstecken visats")

**Anmärkning:** Passivt spel bör inte blåsas under en anfallsspelares rörelse med en chans att skjuta mot mål, eller när spelaren med boll ger indikation på att denne är i försök att ta ett avslut.

#### **Beslutskriterier** efter att förvarningstecken har visats

##### **D1. Anfallande lag**

- ingen klar ökning av tempot;
- inget målinriktat agerande i riktning mot mål;
- agerande där inget övertag nås;
- förseningar när bollen spelas (till exempel därför att passningsvägar är blockerade av det försvarande laget).

## **D2. Försvarende lag**

- det försvarande laget försöker att hindra en ökning av tempot eller en målinriktad attack genom korrekt och aktiva försvarsmetoder;
- passivt spel får inte påkallas när ett aggressivt försvar ingriper i anfallsvågen genom konstanta regelbrott

## **E. Tillägg**

### ***Indikationer för en minskning av tempot***

- Agerande i sidled och inte på djupet mot mål;
- Upprepat diagonalt löpande framför försvararna utan att sätta något tryck på dem;
- Inget agerande på djupet såsom ett angrepp på motståndare 1-1 eller passande av bollen mellan målområdet och frikastlinjen;
- upprepade passningar mellan två spelare utan någon klar ökning av tempot eller noterbart agerande mot målet;
- passande av bollen med alla positioner involverade (kantspelare, linje- och baklinjespelare) utan klar ökning av tryck eller noterbart agerande mot målet.

### ***Indikationer för 1-1 agerande när inga synliga övertag nås***

- 1-1 agerande i en situation när det är tydligt att det inte finns utrymme för ett genombrott (flera motståndare blockerar utrymmet för ett genombrott);
- 1-1 agerande utan någon avsikt att bryta igenom mot mål;
- 1 -1 agerande med syftet att helt enkelt få ett frikast (till exempel låta sig fastna eller att avbryta ett 1-1 försök trots att det kunde ha gett ett möjligt genombrott).

### ***Indikationer på aktiva försvarsmetoder i enlighet med reglerna.***

- Försöker att inte begå en ojusthet för att undvika ett avbrott i spelet;
- Förhindra löpvägarna för anfallsspelarna, kanske genom att använda två försvarare;
- Flyttning framåt för att blockera passningsvägarna;
- Försvararna flyttar framåt för att tvinga anfallarna bakåt på spelplanen;
- Provocerar anfallsspelarna att passa bollen långt bak till harmlösa positioner.

### **5. Avkast (10:3)**

Som riktlinje för tolkning av regel 10:3 ska domarna ha klart för sig syftet att uppmuntra lagen att använda det snabba avkastet. Därmed menas att domarna ska undvika att vara pedantiska och de bör inte söka möjligheter att ingripa mot eller bestraffa lag som försöker ett snabbt avkast.

Som exempel måste domarna undvika att låta noteringar eller andra uppgifter hindra deras beredskap att snabbt kontrollera spelarnas placering. Plandomaren bör vara klar att blåsa i samma ögonblick som kastaren intar korrekt position under förutsättning att det inte föreligger något klart behov att korrigera andra spelares placering. Domarna måste också tänka på att kastarens medspelare får röra sig över mittlinjen så snart signal har givits. (Detta är ett undantag från den principiella bestämmelsen för utförandet av formella kast).

Även om regeln föreskriver att kastaren måste ha en fot på mittlinjen och befinna sig inom 1,5 meter från mittpunkten bör domarna inte vara överdrivet noggranna och bekymra sig om

centimetrar. Huvudsaken är att undvika oklarhet och osäkerhet för motståndarna beträffande när och var avkastet gjorts.

De flesta spelplaner har dessutom inte markerad mittpunkt och några planer kan även ha mittlinjen avbruten av reklam på mitten. I sådana fall måste både kastaren och domaren av förklarliga skäl uppskatta den korrekta placeringen och varje krav på exakthet skulle då vara orealistisk och olämplig.

## **6. Definition av klar målchans (14:1)**

Meningen med regel 14:1 är att en klar målchans föreligger när:

- a) en spelare som redan har bollen och kroppen under kontroll invid motståndarens målgårdslinje har möjlighet att skjuta på mål utan att någon motståndare har chans att med korrekta medel hindra skottet. Detta gäller också om spelaren ännu inte har bollen men är redo för en omedelbar bollmottagning. Det får inte finnas någon motspelare i en position som kan förhindra en bollmottagning med regelrätta metoder;
- b) en spelare som har boll- och kroppskontroll, springer (eller dribblar) ensam mot målvakten i en kontring utan att någon annan motståndare har möjlighet att komma framför honom och stoppa kontringen. Detta gäller också om spelaren ännu inte har bollen men är redo för en omedelbar bollmottagning och motståndarmålvakten genom kollision, enligt regel 8:5 kommentar, hindrar mottagningen av bollen. I detta specialfall är positionen av de övriga försvararna ovidkommande;
- c) målvakten har lämnat sin målgård och en motspelare med boll- och kroppskontroll har en klar och ohindrad möjlighet att kasta bollen i det tomma målet.

## **7. Spelavbrott genom tidtagare eller delegat (18:1)**

Om tidtagaren eller delegaten ingriper när spelet redan är avbrutet så startar spelet igen med det kast som motsvarar orsakerna till spelavbrottet

Om tidtagaren eller delegaten ingriper och därigenom avbryter spelet när bollen är i spel gäller följande reglering:

### **A Felaktigt byte eller felaktigt inträdande av spelare (regler 4:2-3, 5-6)**

Tidtagaren (eller delegaten) måste avbryta spelet omedelbart, utan hänsyn till fördelsreglerna enligt regel 13:2 och 14:2. Om på grund av ett sådant avbrott, orsakat av det försvarande laget, en klar målchans förstörs måste ett straffkast ges enligt regel 14:1a. I alla övriga fall återupptas spelet med ett frikast.

Den felande spelaren bestraffas i enlighet med regel 16:3a. Emellertid, i händelse av ett felaktigt inträde enligt regel 4:6 vid en klar målchans, skall spelaren bestraffas i enlighet med regel 16:6b i samverkan med regel 8:10b.

### **B Avbrott av andra orsaker, t.ex. osportsligt uppträdande i avbytarområdet.**

#### **a. Ingripande av tidtagaren**

Tidtagaren bör vänta till nästa spelavbrott och därefter informera domaren.

Om tidtagaren ändå avbryter spelet medan bollen är i spel så återupptas spelet med ett frikast för det lag som var i besittning av bollen vid avbrottet. Om avbrottet orsakades av en ojusthet från det försvarande laget och därigenom en klar målchans förstördes måste ett straffkast utdömas enligt regel 14:1b.

Detsamma gäller om tidtagaren avbryter spelet genom en begäran om en lag time-out, och domarna nekar laget timeouten därför att det inte är möjligt. Om en klar målchans förstörs genom avbrottet måste ett straffkast utdömas.

Tidtagaren har inte rätt att utdela en bestraffning mot en spelare eller ledare. Detsamma gäller domarna om de inte själva har observerat regelbrottet. I sådana fall kan de bara ge en informell

varning. Om den rapporterade regelöverträdelsen faller under regel 8:6 eller 8:10 så måste en skriftlig rapport inlämnas.

## **b. Ingripande av en delegat**

Teknisk delegat från IHF, ett kontinentförbund eller ett nationellt förbund som är i tjänst i matchen har rätt att informera domarna om en möjlig förseelse mot reglerna (utom i händelse av att domarnas beslut är baserat på en observation av fakta) eller om en förseelse mot avbytarområdesreglerna. Delegaten får avbryta spelet omgående. I detta fall återupptas spelet med ett frikast för det lag som inte begick förseelsen som medförde avbrottet.

Om avbrottet var orsakat av en förseelse från det försvarande laget och avbrottet orsakade att en klar målchans förstördes så måste ett straffkast i enlighet med regel 14:1a ges.

Domarna är skyldiga att ge personliga bestraffningar i enlighet med instruktioner från delegaten

Fakta relaterade till förseelse mot regel 8:6 och 8:10 skall skriftligt rapporteras.

## Reglemente rörande avbytarområdet

- 1 Avbytarområdena befinner sig utanför sidlinjen till vänster och höger om mittlinjens förlängning intill slutet av respektive lags avbytarbänk och även bakom avbytarbänkarna om där finns plats (spelreglerna fig. 1).

Reglementena för IHF:s och Kontinentfederationernas tävlingar föreskriver att avbytarbänkarna ska börja på ett avstånd av 3,5 meter från mittlinjen. Detta är också en rekommendation för matcher på alla andra nivåer.

Framför avbytarbänkarna får inga som helst föremål placeras invid sidlinjen (minst åtta (8) meter på varje sida om mittlinjen).

- 2 Endast de spelare och ledare, som är införda i matchprotokollet (regel 4:1-2) får uppehålla sig inom respektive avbytarområde. Om tolk behövs, ska denne ha sin plats bakom avbytarområdet.
- 3 Lagens ledare i avbytarområdet ska bära fullständig idrottsrelaterad eller civil klädsel. Färger vilka kan vålla förväxling med utespelarna i motståndarlaget är inte tillåtna.
- 4 Tidtagaren/sekreteraren ska före och under matchen understödja domarna vid kontrollen av bemanningen i avbytarområdet.

Om reglernas krav beträffande avbytarområdet inte uppfylls före matchen, får den inte startas förrän bristerna rättats till. Uppstår brister under spelets gång, får spelet inte fortsätta efter nästa spelavbrott förrän dessa åtgärdats.

- 5 Ledarna har rättighet och skyldighet att med beaktande av spelreglerna också under spelets gång leda och instruera sina lag med iakttagande av sportlig och etisk anda. I princip bör de sitta på avbytarbänken.

Det är dock **tillåtet** för ledarna att röra sig i coachingzonen. Coachingzonen är området direkt framför bänken och om det är möjligt även direkt bakom densamma. Rörelserna och

placeringen i coachingzonen är tillåtna föratt ge taktiska råd och medicinsk vård. Principiellt har enbart en ledare i laget tillåtelse att stå upp eller röra sig, en i taget.

Det är naturligtvis tillåtet för en ledare att lämna coachingzonen när han omedelbart önskar lämna över de "gröna kortet" för att begära lag time-out. Den lagansvarige ledaren får även lämna coachingzonen vid speciella tillfällen, till exempel för nödvändig kontakt med tidtagare/sekreterare.

Principiellt bör spelare, som befinner sig i avbytarområdet, sitta på avbytarbänken.

Det är **tillåtet** för spelarna att:

- för uppvärmning röra sig utan boll bakom avbytarbänken om platsförhållandena så tillåter och det inte är störande.

Det är **inte tillåtet** för ledare eller spelare att:

- ingripa mot eller förolämpa domare, delegater, tidtagare, sekreterare, spelare, ledare, åskådare genom att uppträda på ett provokativt, protesterande eller på annat sätt osportsligt sätt (tal, ansiktsuttryck eller gester).
- lämna avbytarområdet med avsikt att påverka spelet;

Ledare och spelare förväntas i allmänhet att förbli i sitt lags avbytarområde. Om en ledare ändå lämnar avbytarområdet till en annan position, förlorar han rätten att leda och styra sitt lag och måste återvända till avbytarområdet för att återfå sin rätt. Mer allmänt, förblir spelare och ledare under domarnas rättskipning genom hela matchen, och de normala reglerna för personliga bestraffningar tillämpas också om en spelare eller ledare beslutar att inta en position borta från spelplanen och avbytarområdet.

Därför ska osportsligt uppträdande, grovt osportsligt uppträdande och extremt osportsligt uppträdande bestraffas på samma sätt som om förseelsen hade ägt rum på spelplanen eller i avbytarområdet.

## 6 Om föreskrifterna i reglementet för avbytarområdet inte följs är

domarna skyldiga att handla efter regel 16:1b, 16:3d eller 16:6 b (varning, utvisning, diskvalifikation).

## Riktlinjer för spelplan och mål

- a) Spelplanen (figur 1) består av en rektangel vilken mäter 40X20 meter. Den bör kontrolleras genom att längden av de två diagonalerna mäts. Från yttersidan av ett hörn till yttersidan av det motsatta hörnet skall de mäta 44,72 meter. Diagonalen för en halva av planen skall mäta 28,28 meter från utsidan av vardera av hörnen till den motsatta utsidan av mitten på mittlinjen.

Spelplanen är utrustad med markeringslinjer vilka kallas "linjer". Bredden på mållinjen (mellan målstolparna) är åtta (8) cm liksom målstolparna, alla andra linjer har en bredd av fem (5) cm. Linjer som skiljer angränsande ytor kan ersättas av skillnad i färg mellan ytorna.

- b) Målgården framför målen består av en 3x6 meter rektangel och två anslutande kvartscirkelsektorer vardera med en radie av sex (6) meter. Detta konstrueras genom att en tre (3) meter lång linje ritas parallellt med mållinjen på ett avstånd av 6 meter från den bakre kanten på mållinjen till den främre kanten på målgårdslinjen. På båda sidor fortsätter denna linje i två kvartscirkelbågar med centrumet i det bakre inre hörnet av respektive målstolpe och med en radie av sex (6) meter. Linjerna och bågarna vilka omsluter målgårdsområdet kallas målgårdslinjen. Det yttre avståndet mellan de två punkter där de två bågarna möter den yttre mållinjen på detta sätt mäter 15 meter.
- c) Den brutna frikastlinjen (9 meters-linjen) är lagd parallellt och koncentriskt med målgårdslinjen med en tre (3) meter längre distans från mållinjen. Segmenten och avstånden mellan dem är 15 cm. Segmenten ska skäras av rätvinkligt och radiellt. Måtten på de böjda segmenten är tagna längs den yttre sidan.

- d) Den en (1) meter långa 7-meterslinjen är dragen direkt framför målet parallellt med mållinjen på ett avstånd av sju (7) meter från den bakre kanten av mållinjen till den främre kanten av 7-meterslinjen.
- e) Målvaktens begränsningslinje (4-meterslinjen) direkt framför målet är 15 cm lång. Den är parallell till och fyra (4) meter i väg från mållinjen mätt från den bakre kanten av mållinjen till den främre kanten av 4-meterslinjen. Detta betyder att båda linjerna är inkluderade i detta avstånd.
- f) Spelfältet bör omges av en säkerhetszon om minst en (1) meter längs sidlinjerna och två (2) meter bakom de yttre mållinjerna.
- g) Målet (figur 2) är placerat i mitten av resp. yttre mållinje. Målen måste vara fast förankrade i golvet eller väggen bakom dem. De inre måtten är tre (3) meter brett och två (2) meter högt. Målramen måste vara rektangulär vilket innebär att insidesdiagonalerna mäter 360,5 cm (Maximum 361 cm – minimum 360 cm, i ett och samma mål får skillnaden vara maximalt 0,5 cm).

Den bakre sidan av målstolpen skall vara i linje med den bakre kanten på mållinjen (och den yttre mållinjen) vilket betyder att framsidan av målstolpen är placerad tre (3) cm framför den yttre mållinjen.

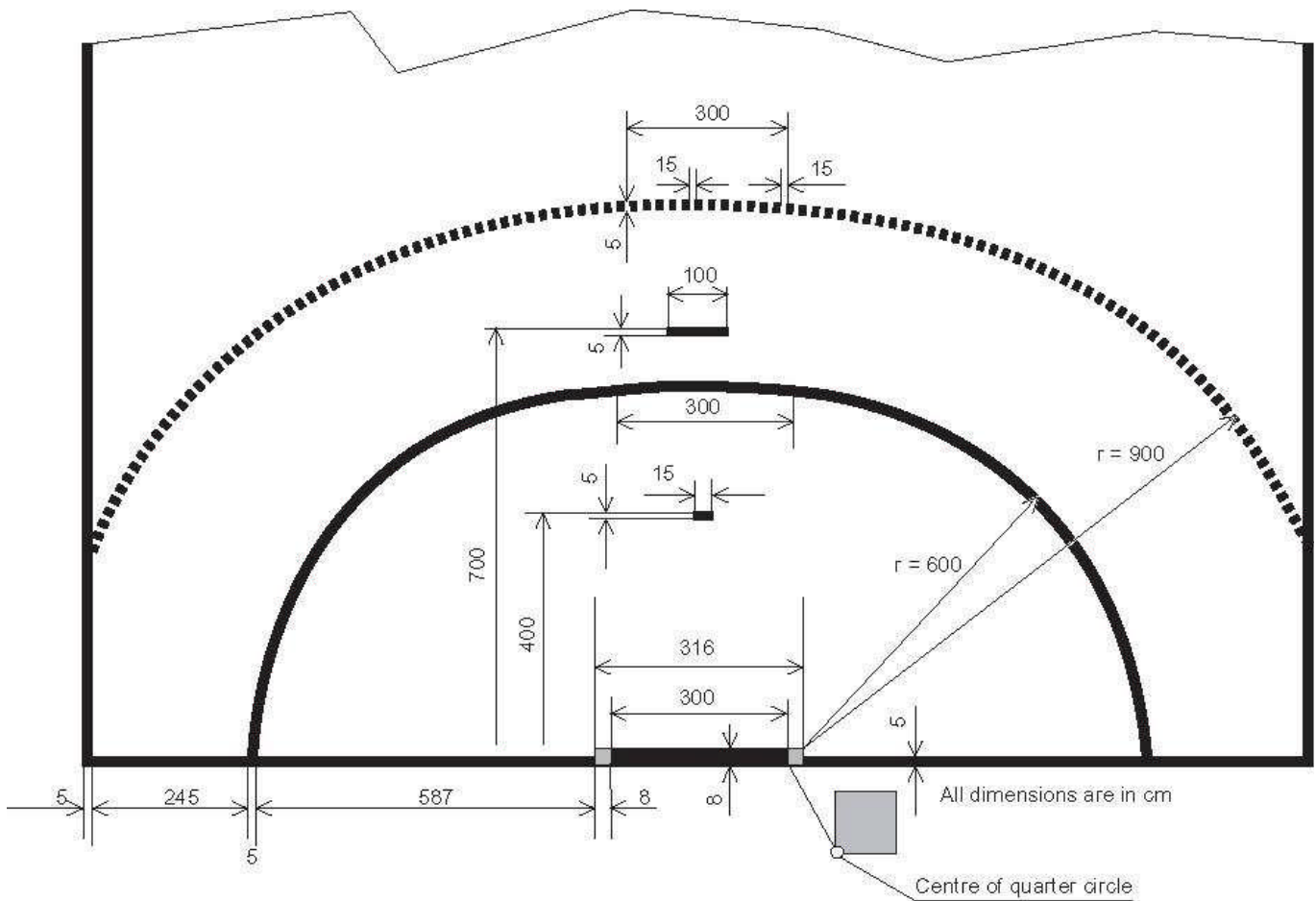
Målstolparna och den horisontella tvärslån som förenar dem skall vara gjorda av samma material (till exempel trä, lättmetall, eller syntetiskt material) och ha ett fyrkantigt tvärsnitt om 8 cm med rundade hörn med en rundradie på 4+/-1 mm. På de tre sidor som är synliga från spelplanen skall målstolparna och ribban vara målade med band i två färger vilka tydligt kontrasterar mot varandra och mot bakgrunden.

De två målen på ett och samma spelfält måste ha samma färger.

Målens färgband mäter i hörnet mellan stolpe och ribba 28 cm i båda riktningarna och i samma färg. Alla övriga band skall vara 20 cm långa. Målen måste ha ett nät, kallat målnät, som måste vara fastsatt på ett sådant sätt att en boll som kastas in i målet inte omedelbart studsar ut eller går igenom målet. Om nödvändigt kan ett andra nät, placerat bakom mållinjen, användas. Avståndet från mållinjen till det andra nät skall vara ungefär 70 cm men minimum 60 cm.

- h) Djupet på målnätet skall i toppen vara 0,9 meter bakom mållinjen och i botten 1,1 meter, båda måtten med en tolerans av 0,1 meter. Storleken på maskorna skall inte vara större än 10\*10 cm. Nätet skall vara fastsatt mot stolpe och ribba På minst varje 20 cm. Det är tillåtet att binda samman målnätet med extra nätet på ett sådant sätt att inga bollar kan passera mellan näten.
- i) Bakom mål på mitten av den yttre mållinjen och med en distans på ungefär 1,5 meter bör det finnas ett vertikalt fångstnät med en bredd av 9 – 14 meter och en höjd av fem (5) meter från golvet.
- j) I mitten av avbytarområdet vid en av sidlinjerna är bordet för tidtagare placerat. Bordet med en längd av max fyra (4) meter bör placeras 30 – 40 cm över golvet på spelfältet för att säkra översikten.
- k) Alla mått utan tolerans specifikation skall stämma med ISO – normen (International Standard Organisation – ISO 2768 – 1:1989).
- l) Handbollsmål är standardiserade av Europa Kommittén för Standardisering, CEN (Comité Européan de Normalisation) som EN 749 i förening med EN 202. 10-1.

## Diagram 5 – Målområdet och måttangivelser



## Shoot Out-tävling

- Fem (5) spelare / lag utses att vara med i Shoot Out. Dessa antecknas och utför sitt kast i den turordning som noterats. Samtliga ska vara spelberättigade.
- Domarna lottar med slantsingling, det lag som vinner avgör om de vill börja skjuta eller om det andra laget skall starta.
- Målvakterna placerar sig i målet, en på var sida av planen.
- Utespelaren ska stå med en fot på frikastlinjen med bollen i handen.
- Målvakten ska ha minst en fot på mållinjen inne i målet och får röra sig då han fångat bollen.
- Vid signal från domaren kastar utespelaren bollen till målvakten och startar kontring. Nu har målvakten tre (3) sekunder på sig att kasta bollen till den kontrande medspelaren, utespelaren fångar bollen, får ta max tre (3) steg och därefter skjuta. Målvakten får inte överskrida målgårdslinjen. Bollen får inte vidröra golvet vid något tillfälle, förutom vid det avslutande skottet, då är det tillåtet att skjuta ett ”studsskott”.
- Om försvarande målvakt lämnar målgården ska detta bestraffas med rött kort. Startas sedan med ett nytt Shoot Out.
- Lagen får byta målvakt som de själva vill, exempelvis en målvakt för utkastet och en annan målvakt då andra laget kontrar. Även utespelare får agera målvakt men ska då vara iklädd väst i samma färg som målvaktens tröja.
- Vid första delen av Shoot Outen ska båda lagen utföra alla sina fem (5) kontringar.
- Om det inte är avgjort efter de fem (5) första kasten skall fem (5) nya spelare nomineras på lista. Det får lov att vara spelare från den första omgången om så önskas.
- Lagen utför nu en kontring var till dess att ett av lagen gjort fler mål än motståndarna, förutsatt att båda lagen haft samma antal kontringar.

# Handbolldomarens tio punkter

## 1. LEDAREGENSKAPER

Din uppgift är att vara matchledare. I denna egenskap ska du vara lagens medhjälpare då det gäller spelet och inte uppträda som härskare på spelplanen. Även om du måste vara klart medveten om, att mycket beror just på din person, ska du vara angelägen om att synas så litet som möjligt. Därigenom får spelarna förtroende för dig och du själv får auktoritet. Dina avgöranden måste vara klara och korrekta, så att du är rätt vägledare i spelet och inriktar detta efter dess idé.

## 2. RÄTTRÅDIGHET

Var alltid opartisk och låt aldrig någon inverka på dina domslut. Du får aldrig gå in till en match med förutfattad mening beträffande ett lag eller en spelare. Skulle du känna motvilja mot ett lag, ska du inte åta dig att döma detsamma. Om du dömer juniorlag eller lag i en lägre serie, så tänk på att uppgörelsen är lika viktig för spelarna i den matchen som en elitmatch är för de spelare, som deltar i den. Nonchalera aldrig en uppgift, hur ringa den än syns vara, och anse aldrig en uppgift vara under din värdighet.

## 3. REGELKÄNNEDOM

Du måste känna till regelhäftets paragrafer ordentligt, ty i kunskapen om reglerna ligger själva grunden för dömandet. Det är emellertid lika viktigt att du använder reglerna efter deras andemening och inte efter bokstaven eller paragrafen. I Ditt sätt att på spelplanen tolka reglerna visar du din verkliga förmåga.

#### **4. STRÄNGHET**

Upptred med stränghet mot alla tendenser till ojuste spel. Se inte genom fingrarna och vänta på nästa förseelse, utan utdöm redan från början straff enligt den progressiva straffstegringskalan. Så länge spelarna har uppfattningen att du tvekar när det gäller bestraffningar får du aldrig något ordentligt grepp om spelet. Glöm inte att reglerna också talar om diskvalifikation.

#### **5. GOTT OMDÖME**

Om Du inte är absolut säker på din sak ska du hellre fria än fälla. Blås inte av spelet om du därigenom ger felande lag en fördel. Just genom att avvakta utvecklingen av en situation visar du gott omdöme. Att ge signal på rätt ställe och i rätt ögonblick är kännetecknet för en rutinerad domare.

#### **6. GOD KONDITION**

Innan du åtar dig en match måste du ha klart för dig att du är tillräckligt tränad för uppgiften. En god kondition är nödvändig om du ska kunna följa med ordentligt och uppfatta vad som händer på spelplanen. Du får aldrig tro att du har möjlighet till detta om du placerar dig på en viss bestämd punkt. Som plandomare måste du vara med i alla anfall och följa spelet så nära som möjligt utan att därför springa i vägen för spelarna. Det behövs god kondition för att vara med överallt. Med god kondition följer också psykisk balans.

#### **7. GOTT HUMÖR**

Du ska vara bestämd i ditt uppträdande, men visa gott humör mot spelarna. Därigenom vinner du lättast deras förtroende. Du får inte ilska till eller använda kraftuttryck till spelarna, utan måste ständigt visa att du är i balans. Självbehärskning är en viktig sak. Tappa inte humöret eller visa irritation, om inte allt går som det ska. När du talar med spelarna gör det i en lugn och saklig ton.

## **8. KURAGE**

Mod och beslutsamhet är A och O för domaren. Har du fattat ett beslut, så stå för det och ändra inte din uppfattning. Har du gjort ett fel, kom då inte med kompensationsdomslut. Ett fel kan inte sonas med ett nytt. Sök aldrig ursäkta eller urskulda ett domslut och diskutera aldrig med publiken.

## **9. SAMARBETSVILJA**

Håll god kontakt med övriga funktionärer och låt inte dina egna misstag gå ut över dem. Uppträd aldrig överlägset eller nonchalant mot övriga funktionärer. De är dina medhjälpare, som du ska behandla så, att de ger dig bästa möjliga hjälp att leda matchen på ett korrekt sätt.

## **10. KAMRATANDA**

Kritisera aldrig en kollega då du befinner dig bland publiken eller talar med en spelare, ledare, pressmän och andra. Du har kanske uppfattat situationen på ett helt annat sätt än de fungerande domarna och ska därför inte ta ställning till deras domslut på ett sådant sätt, att de lider skada därav. Tänk på, att nästa gång är det du själv som befinner dig på spelplanen. Diskutera gärna med dina kolleger efter matcherna, men låt vederbörande koppla av ordentligt innan du kommer med kritik.

## **PM för domare**

1. Av Svenska Handbollförbundet eller dess distriktsförbund legitimerad domare är skyldig att på kallelse infinna sig till match. Föreligger förhinder ska detta omedelbart och med angivande av orsak anmälas till den som utfärdat kallelsen. Försummelse kan medföra indragning av legitimationskortet.
2. Domare deltar i match på egen risk och Svenska Handbollförbundet fritar sig, sina distriktsorganisationer och arrangerande föreningar från all ersättningskyldighet för skador eller dylikt som kan inträffa under utövande av domarskap. Domare och övriga funktionärer är försäkrade enligt RF:s försäkring.
3. Alla matcher spelas enligt Svenska Handbollförbundets regler, om inte förbundet lämnat tillåtelse till avvikelser. Domarna får endast gå utanför reglernas ram, om före matchen handlingar förelagts dem, som bestyrker att förbundet godkänt ändring. Detta gäller också speltid i turneringar, funktionärer eller dylikt. I de hallar, där användande av klister eller dylikt är förbjudet ska domarna på uppmaning vara arrangören (hallägaren) behjälplig med kontroll av att denna bestämmelse följs.
4. Vid matcher som ingår i nationellt seriespel, SM-tävlingar samt USM ska matchen ledas av två likaberättigade domare.
5. Domare får inte döma i serie där han är lagansvarig eller tränare. Efter tillstånd av SHF:s Domarkommitté kan domare, trots medlemskap i förening eller sektionssstyrelse, få sanktion att döma i aktuell/a serie/serier.

För övriga serier och tävlingar utfärdar respektive distriktsförbund (SDF) särskilda bestämmelser.

6. Domare har rätt att spela i sådan serie där han tidigare under spelåret dömt men kan sedan inte fungera som domare i aktuell serie. För övriga serier utfärdar respektive distriktsförbund särskilda bestämmelser.

7. Det är domarens absoluta skyldighet:

**att** alltid hålla sig informerad om de eventuella förtydliganden och påpekanden angående reglernas tolkning och tillämpning som kan komma att utfärdas under pågående säsong av Svenska Handbollförbundets domarkommitté.

**att** alltid infinna sig till match i bästa kondition.

**att** inställa sig på tävlingsplatsen i god tid före matchens början.

**att** före matchen konferera med sina medhjälpare och ge dem de instruktioner, som anses nödvändiga.

Om endast en domare infinner sig får annan kompetent domare sättas in enligt tjänstgörande domares bestämmande. Om ingen annan kompetent domare finns tillgänglig ska matchen ledas av den närvarande domaren.

Domarnas medhjälpare har skyldighet att i god tid, dock senast 30 minuter före matchens början, inställa sig i domarnas omklädningsrum.

8. Domare ska i god tid före matchen genom personlig inspektion av spelplanen se till att densamma är i speldugligt skick samt kontrollera att målnäten är hela. Om några felaktigheter iaktas ska arrangören uppmanas att vidta de åtgärder som erfordras. Anser domarna spelplanen vara i sådant skick att den kan innebära fara för spelarna ska de inte tillåta match på densamma. Underkänner domarna spelplanen av denna anledning och därmed ställer in tävlingsmatchen får den inte igångsättas/fortsätta som vänskapsmatch.

9. Om ett lag av trafik hinder eller annan orsak blivit försenat och domarna inte erhåller något besked inom 15 minuter efter den tidpunkt som fastställs för matchen ska de meddela att densamma avlysts. Matchprotokollet över det närvarande lagets spelare ska lämnas till domarna. Rapport om avlyst match ska sändas till administrerande förbund.
10. Spelare som i omedelbar anslutning till match uppträder på ett sätt som kan skada idrottens anseende eller som är kränkande för domarna ska av dessa vägras ställa upp till spel. Domarna har skyldighet att sända anmälan (anmälan till bestraffning) härom till respektive förbund.

Spelare som nekats delta i match innan denna börjat, får ersättas av annan spelare. Den fastställda matchtiden får dock inte förskjutas av denna anledning.

11. Har en match avbrutits på grund av att ljuset slocknat eller spelplanen blivit så hal att den utgör en fara för spelaren (kondensvatten eller dylikt) ska domarna vänta högst 30 minuter. Kan vid denna tidpunkt inget besked erhållas när spelplanen väntas bli spelduglig ska matchen brytas definitivt. Erhålls en klar uppgift att det vid en viss angiven tidpunkt blir möjligt att spela och denna inte är alltför avlägsen ska domarna avvakta ytterligare. Har domarna en gång meddelat att matchen inte kommer att spelas klart ska ändring i detta beslut inte företas om spelarna hunnit vidta åtgärder med anledning av domarnas ställningstagande.
12. Endast avbyterna, utvisade spelare och ledare (regel 4:1) får befinna sig inom avbytarområdet. Tidtagaren och sekreteraren måste sitta i direkt anslutning till detta. Ledare får inte dirigera spelet från annan plats än avbytarområdet. Om spelare blir skadad och liggande på spelplanen, ska domare omedelbart avbryta spelet om han befarar att en svår skada föreligger. Spelet avbryts också omedelbart om den liggande spelarens placering är sådan att han ligger i vägen för spelhandlingen eller löper risk att bli utsatt för ytterligare skada (13:7).

Observera! Först sedan spelet avbrutits och efter tecken av domaren (domartecken 17) äger två deltagarberättigade personer rätt att beträda spelplanen.

13. Det är absolut förbjudet för tjänstgörande domare att i samband med match inlåta sig i diskussion med publik eller spelare rörande matchen. Domare är skyldig att upplysa person som söker anledning till diskussion, om denna bestämmelse och kräva respekt för densamma. Sker inte efterrättelse ska domare göra arrangören uppmärksam på förhållandet.
14. Anmälan till bestraffning skickas till Svenska Handbollförbundet eller till respektive distriktsförbund som spelaren eller ledaren tillhör. Anmälningssblanketter kan rekvireras från SHF:s kontor eller hämtas på SHF:s webbsida: **[www.handboll.info](http://www.handboll.info)**
15. Det är förbjudet att ta ut högre ersättning för domaruppdrag än vad som anges i bestämmelserna. Förseelse häremot bestraffas.
16. Svenska Handbollförbundet eller dess distriktsförbund kan när som helst dra in utfärdat legitimationskort.

## **PM**

### **för tidtagare och sekreterare**

#### **1. Allmänt**

- a) Tidtagare och sekreterare är helt ansvariga för sina uppgiftsområden under matchens förlopp.
- b) Handbollens spelregler är styrande för tidtagarens och sekreterarens uppgifter.
- c) Tidtagare och sekreterare är skyldiga att tillägna sig god kännedom om spelreglerna och att tillämpa dem i sportslig anda.
- d) Tidtagare och sekreterare ska i god tid, dock senast 30 minuter före matchens början, ta kontakt med domarna och komma överens om samarbetet under matchen.

#### **2. Uppgifter före matchen**

##### ***För tidtagaren:***

- a) Kontrollera att erforderliga hjälpmedel finns: tidtagarbord, väggklocka, tidtagarur, gult och rött kort, visselpipor eller annan signalgivare samt två officiella matchbollar. Utvisningsställ (i enlighet med nationella tävlingsbestämmelser).
- b) Kontrollera att väggklocka och resultattavla fungerar. Väggklockan får bara användas om den kan manövreras från tidtagarbordet.
- c) Om väggklockan inte kan manövreras från tidtagarbordet får den inte användas. I sådant fall eller om väggklocka saknas kan tidtagaren använda ytterligare ett tidtagarur som startas vid domarens tecken till avbrott av speltiden. Vid signal för återupptagande av spelet stoppas tidtagaruret och tiden för ett eller flera avbrott av speltiden meddelas lagansvarig (se dock 4.2)

- d) Tillse att lagen två minuter före matchstart befinner sig på spelplanen, så att presentationer med mera kan utföras och att matchen kan starta på fastställd tidpunkt.

***För sekreteraren***

*Vid internationella matcher:*

- a) Skaffa fram det officiella matchprotokollet.
- b) Skaffa fram arbetsprotokoll.
- c) Skaffa fram båda lagens laguppställningar.
- d) Ta kontakt med lagansvariga för att kontrollera namnen på de insatta spelarna med laguppställningarna.
- e) Jämför spelarnas nummer med matchprotokollet. Under turnering måste spelarna hela tiden bära tröja med samma nummer.
- f) Fyll i det officiella matchprotokollet med textade bokstäver eller med hjälp av dator.
- g) Se till att lagansvariga skriver under det officiella protokollet före matchens början.
- h) Använd ett svenskt arbetsprotokoll för anteckningar under matchen avseende mål, målgörare, lag-timeouter, varningar, utvisningar samt diskvalifikationer.

*Vid nationella matcher:*

- a) Skaffa fram det officiella matchprotokollet.
- b) Skaffa fram arbetsprotokoll.

- c) Kontrollera att matchprotokollet är rätt ifyllt avseende förnamn (hela namnet, inga förkortningar eller smeknamn), efternamn samt födelsedatum (6 siffror) utom under de särskilda "licenskontroll-perioderna" då hela personnumret (10 siffror) ifylls för de åldersgrupper där licens erfordras. För B-ungdom och yngre anges endast födelseår, utom i USM B-ungdom, där födelsedatum (6 siffror) ska anges.
- d) Kontrollera att respektive lagansvarig har skrivit under matchprotokollet. Övriga ledares namn ska vara textade.
- e) Ställ i ordning utvisningstablå om väggklockan inte kan visa utvisningar.

### **3. Tidtagarbordet**

- a) Tidtagarbordet ska stå vid mitten av en av spelplanens sidlinjer. Ett avstånd av cirka 0,5 meter från sidlinjen rekommenderas.
- b) På höger och vänster sida om tidtagarbordet är lagens avbytarbänkar placerade.
- c) Placeringen vid tidtagarbordet är vid officiella IHF-/EHF-arrangemang i riktning mot spelplanen från höger till vänster följande: speaker, delegat, sekreterare, tidtagare, delegat, dopingkontrollant.
- d) Om endast en delegat är närvarande är placeringsordningen: speaker, sekreterare, tidtagare, delegat.
- e) Vid nationella matcher bör placeringsordningen vara från höger till vänster: speaker, sekreterare, tidtagare, delegat.
- f) Vid matcher som ingår i nationellt seriespel, SM-tävlingar samt USM ska godkända funktionärer tjänstgöra.

#### **4. Avbytarområde**

- a) Inom avbytarområdet får från varje lag endast befinna sig avbytare och de utvisade spelarna samt högst fyra ledare.
- b) Avbytare måste inom avbytarområdet bära tävlingsdräkt.
- c) Alla andra funktionärer eller andra personer, inklusive pressen och så vidare får inte befinna sig inom avbytarområdet. Eventuell tolk får uppehålla sig bakom avbytarbänken.
- d) Den vid tidtagarbordet tjänstgörande tekniska delegaten är ansvarig för övervakningen av regel 4c.

#### **5. Uppgifter under matchen**

##### ***För tidtagaren***

- a) Kontrollera före matchstart och under matchen att korrekt antalspelare och ledare befinner sig inom avbytarområdet (18:1).
- b) Kontrollera speltiden, avbrott i speltiden, utvisningstider samt spelares in- och utträde i spelet.
- c) Beakta beträffande speltiden regel 2:1-7. Speltiden börjar med domarens signal för avkast och slutar med automatisk slutsignal eller tidtagarens slutsignal.
- d) Vid timeout (2:8-10) stoppas väggklockan direkt och sätts på nytt igång vid signal för återupptagande av spelet.
- e) Kan inte väggklockan manövreras från tidtagarbordet används tidtagarur som vid timeout stoppas direkt och startas vid signal för återupptagande av spelet. Vid ett eller flera avbrott av speltiden meddelas lagansvariga – eventuellt också domarna – tidstillägg eller kvarvarande speltid.

- f) En utvisning eller diskvalifikation ska tydligt markeras av domaren med fastställda tecken och delges den felande spelaren och tidtagaren. Varje av domarna utdömt straff ska kvitteras av tidtagaren med motsvarande tecken.
- g) Utvisningstiden börjar när domaren ger signal till återupptagande av spelet.
- h) Utvisade spelare måste stanna på avbytarbänken under utvisningstiden. Diskvalificerade spelare respektive ledare måste lämna avbytarområdet.
- i) I tvivelaktiga fall ska tidtagaren med en signal (varvid han står upp) göra domaren uppmärksam på att en spelare erhållit en tredje utvisning och att han ska diskvalificeras. Ett sådant förfarande eliminerar en anledning till protest på grund av regelfel.
- j) Kontrollera att inträde av avbytare, utträde av spelare, som ska ersättas, samt att in- och utträde av utvisade spelare verkställs enligt regel 4:4.
- k) Endast med domarens tillstånd får ytterligare spelare och ledare beträda spelplanen.
- l) Tidtagaren ska hjälpa domarna så att den fastställda tiden för paus noga iakttas (normalt 10 minuter – tiden räknas från den tidpunkt när första speltiden slutade till dess att domaren med signal för avkast startar andra speltiden). Matcher i Elitserien kan ha upp till 15 minuters paus (undantag kan förekomma vid TV-sändningar).
- m) Under pausen är tidtagaren ansvarig för matchbollen och **reservbollarna** om ingen annan överenskommelse träffats med domarna före matchen.

### **För sekreteraren**

- a) Vid IHF-/EHF-matcher är det lämpligt att sekreteraren under matchen använder ett extra protokoll, till exempel ett svenskt arbetsprotokoll för att inte omedelbart anteckna följande händelser i det officiella matchprotokollet:
- \* halvtids- och slutresultat.
  - \* målgörare.
  - \* varningar samt de varnade spelarnas nummer.
  - \* utvisningar och diskvalifikationer.
  - \* antal straffkast som tilldömts respektive lag.
- b) Spelare som kommer senare, måste försäkra sig hos sekreteraren att han också är införd i det officiella matchprotokollet.
- c) Sekreteraren ska ha åtminstone ett tidtagarur till förfogande för att kunna hjälpa tidtagaren vid utvisningar.

### **6. Uppgifter efter matchen**

- a) Omedelbart efter matchen ska sekreteraren fylla i det officiella matchprotokollet samt övertyga sig om att detsamma innehåller alla erforderliga och övriga viktiga uppgifter.
- b) Efter iordningställandet av det officiella matchprotokollet ska detsamma skrivas under av domarna liksom av eventuellt tjänstgörande delegat/er.
- c) Det officiella matchprotokollet och de olikfärgade kopiorna fördelas enligt anvisningarna på det officiella matchprotokollet.

## **PM för föreningar**

**1.** Om ett lag av trafik hinder eller annan orsak blir försenat och konstaterar att det inte hinner till spelplatsen i tid, har föreningen skyldighet att snarast dock senast 15 minuter efter utsatt matchstart underrätta domarna (detta kan ske genom arrangören) och meddela den beräknade ankomsttiden. Arrangören meddelar publiken den ungefärliga matchstarten.

**2.** Protokollet ska överlämnas till sekreteraren i god tid före matchen vederbörligen ifyllt och ska uppta såväl för- som efternamn. Initialer är sålunda inte tillåtna.

I matchprotokollet ska anges födelsedatum (6 siffror). För B-ungdom och yngre anges endast födelseår utom i USM för B-ungdom där födelsedatum (6 siffror) ska anges. Lagansvarig är genom underskriften av protokollet ansvarig för uppgifternas riktighet.

**3.** Protest mot spelplanen och/eller utrustning kan inte upptas till behandling om den inte blivit framförd till domarna före matchens början. Protest gjord till domarna måste fullföljas hos förbundet.

**4.** Skadas en spelare före matchen, till exempel under uppvärmningen på spelplanen får en annan spelare sättas in. Protokollet ska i sådant fall ändras. Avbytare som inte deltagit i spelet får däremot inte ersättas om han skulle bli oförmögen att delta sedan domarna blåst till spel. De i protokollet inringade spelarna anses sålunda ha deltagit även om de inte medverkat i spelet. Saknas inringning anses samtliga spelare ha deltagit.

5. Har ett lag inte fullt antal spelare meddelas sekreteraren när spelaren/spelarna anländer till hallen ombytt och klar, varpå matchprotokollet kompletteras. Ett lag måste alltid spela med en målvakt. I övrigt får ändring i matchprotokollet inte förekomma sedan matchen börjat.
6. Skulle domslut fällas, som enligt regel 17:11 står i motsägelse till reglerna, har den lagansvarige rätt att protestera. Om protesten inte medför någon åtgärd av domarna har den protesterande föreningen möjlighet att inom 60 minuter komma in med anmälan till administrerande förbund eller domarna för vidare åtgärd.
7. Förening får inte spela i landslagsdräkt, det vill säga gul tröja och blå byxor.
8. Arrangerande förening ska tillhandahålla tidtagarur.
9. Spelare måste ovillkorligen rätta sig efter de föreskrifter som gäller i spelokalerna.
10. Om två lag har lika tröjfärg ska det lag som står som bortalag i serieprogram eller spelordning byta till annan tröjfärg.









